



Foto: Kaj Suomela, Green Change Consulting



Foto: Niklas Forsberg, Yrkesakademien i Österbotten

# UTREDNING OM NATURBRUKSUTBILDNINGARNA I SVENSKFINLAND

**Utredare:** Kaj Suomela, Green Change Consulting

**Uppdragsgivare:** Svenska lantbruksproducenternas centralförbund (SLC)

2023



## Innehåll

1	Uppdragsbeskrivning .....	3
1.1	Bakgrund .....	3
1.2	Förväntade resultat av utredningen .....	4
1.3	Metod .....	4
2	Nulägesrapport av jord- och skogsbruksbranschen .....	5
2.1	Demografi .....	6
2.2	Tillgänglighet och småskalighetens utmaningar i Svenskfinland .....	7
2.3	Finansiering av yrkesutbildningar .....	8
2.3.1	Beräkning av basfinansiering på andra stadiet .....	9
2.3.2	Beräkning av basfinansiering på yrkeshögskolor .....	10
2.3.3	Sammanfattning av finansieringen .....	11
3	Andra stadiets utbildningar i Svenskfinland .....	12
3.1	Axxell .....	14
3.1.1	Axxells utbildningsprogram inom naturbruksbranschen .....	15
3.1.2	Antal studerande .....	15
3.1.3	Kvalitetsbedömning och studeranderespons .....	17
3.1.4	Respons och kontakt med arbetsgivarna .....	17
3.1.5	Tillgång och efterfrågan på kunnig arbetskraft .....	18
3.1.6	Utmaningar för Axxell som framkommit i diskussioner .....	18
3.1.7	Framtidsutsikter och utvecklingstankar enligt Axxell .....	19
3.1.8	Utredarens åtgärdsförslag .....	19
3.2	Optima .....	21
3.2.1	Optimas utbildningsprogram inom lantbruksbranschen .....	22
3.2.2	Antal studerande .....	22
3.2.3	Kvalitetsbedömning och studeranderespons .....	23
3.2.4	Respons och kontakt med arbetsgivarna .....	24
3.2.5	Tillgång och efterfrågan på kunnig arbetskraft .....	24
3.2.6	Utmaningar för Optima som framkommit i diskussioner .....	25
3.2.7	Framtidsutsikter och utvecklingstankar enligt Optima .....	25
3.2.8	Utredarens åtgärdsförslag .....	25
3.3	Yrkesakademien i Österbotten YA .....	27
3.3.1	YA:s utbildningsprogram inom naturbruksbranschen .....	28
3.3.2	Antal studerande .....	29
3.3.3	Kvalitetsbedömning och studeranderespons .....	30



3.3.4	Respons och kontakt med arbetsgivarna .....	30
3.3.5	Tillgången och efterfrågan på kunnig arbetskraft.....	31
3.3.6	Utmaningar för YA som framkommit i diskussioner .....	31
3.3.7	YA:s framtidsutsikter och utvecklingstankar.....	31
3.3.8	Utredarens åtgärdsförslag .....	32
4	Naturbruksutbildningar i Svenskfinland på tredje stadiet .....	34
4.1	Yrkeshögskolan Novia .....	34
4.1.1	Utbildningsprogrammet inom bioekonomi .....	34
4.1.2	Antal studerande på Novia .....	35
4.1.3	Kvalitetsbedömning och studeranderespons .....	36
4.1.4	Respons och kontakt med arbetsgivarna .....	36
4.1.5	Tillgång och efterfrågan på kunnig arbetskraft.....	37
4.1.6	Studeranderespons efter avslutad examen.....	37
4.1.7	Västankvarn gård .....	38
4.1.8	Utmaningar för Novia, Ekenäs .....	39
4.1.9	Novias framtidsutsikter och utvecklingstankar.....	39
4.1.10	Utredarens utvecklingsförslag .....	39
4.2	Helsingfors universitet.....	42
4.2.1	Agrikultur-forstvetenskapliga fakulteten.....	42
4.2.2	Antal svenskspråkiga studerande .....	43
4.2.3	Utvecklingsåtgärder som framkommit i diskussioner.....	44
4.2.4	Utredarens rekommendationer.....	44
5	Naturbruksutbildning på Åland.....	46
6	Utbildningar utanför Svenskfinland .....	48
6.1	SEDU (Seinäjoen koulutuskuntayhtymä), Ilmajoki.....	48
6.2	Vuoksi ( Suupohjan koulutuskuntayhtymä), Kauhajoki .....	49
6.3	KEUDA (Keski-Uudenmaan koulutuskuntayhtymä), Mäntsälä Saareen kartano .....	50
6.4	SEAMK ( Seinäjoen ammattikorkeakoulu ), Seinäjoki .....	51
6.5	Sammanfattning .....	51
7	Naturbruksutbildning i Sverige.....	53
8	Gemensamma åtgärdsförslag för samtliga naturbruksutbildningar i Svenskfinland .....	56
9	Utredarens överblick och sammanfattning.....	58
	Källor.....	61



# 1 Uppdragsbeskrivning

Syftet med denna utredning är att undersöka behovet av kvalificerad arbetskraft i Svenskfinland inom jord- och skogsbruk, kartlägga nuläget, se över behoven av naturbruksutbildningar i Svenskfinland samt komma med utvecklingsförslag för de svenskspråkiga naturbruksutbildningarna på andra och tredje stadiet. Resultaten används som underlag för diskussion om lantbruksutbildningarnas framtida inriktning.

Utredningen ser över nuläget; examenssiffror, kvalitet och tillgången på kunnig arbetskraft, och kartlägger framtidsbehoven. De åländska utbildningsfrågorna samt kopplingen till Agro-Forst utbildningen vid Helsingfors Universitet tangeras även i utredningen.

Företag, myndigheter och organisationer kommer att ha ett behov av utbildade inom naturbruk på alla stadier. Naturbruksutbildningarna bör kunna motivera studeranden att söka sig till utbildningarna och vidare till högre utbildningar.

## 1.1 Bakgrund

Den finlandssvenska jordbrukarkåren utgör 10% av Finlands jordbrukarkår, medan finlandssvenskarnas andel av hela befolkningen utgör cirka 5,2% (2020).

Jord- och skogsbruksbranschen står inför stora utmaningar då det kommer till klimat, miljö och biodiversitetsfrågor och för att kunna anta utmaningarna krävs bland annat att den finlandssvenska naturbruksutbildningen fortsatt håller en hög nivå. För att uppnå detta krävs ny kvalificerad kompetens som ställer höga krav och förväntningar på naturbruksutbildningarna.

Efter strukturförändringarna i yrkesutbildningarna, till följd av utbildningsreformen 2018, har SLC noterat minskande elevantal på de finlandssvenska naturbruksutbildningarna. Detta har föranlett en ökad oro för resursbrist och bristande kvalitet avseende de finlandssvenska naturbruksutbildningarna. Såväl jordbruksproducenter som utbildningsanordnare har uttryckt sin oro för naturbruksutbildningarnas utmaningar med att bemöta branschens behov och utexaminera tillräckligt med kompetent arbetskraft.

**SLC:s strategi och handlingsprogram** utgår från fyra olika fokusområden varav ett av fokusområdena är kompetens.

I SLC:s strategi för kompetens nämns följande:

*”Vi arbetar för att trygga, utveckla och öka intresset för utbildningen inom naturbruk på svenska samt forskning och internationellt samarbete som stöder våra medlemmars näringar samt satsar på kompetenshöjande fortbildning för våra medlemmar så att de kan bli bättre företagare”.*



SLC har tillsammans med andra och tredje stadiets utbildningar startat år 2020 en gemensam "naturbruksplattform" för att höja intresset för naturbruksutbildningarna, hitta gemensamma sätt att marknadsföra utbildningarna och höja kvaliteten i utbildningen. Plattformen håller distansmöten 4–5 gånger i året med olika teman. En gång i året har man två dagars fysiska yrkeslärodagar med lärare från hela Svenskfinland. Dessa träffar hade inte ägt rum på flera år men återupptogs på initiativ av naturbruksplattformen försommaren 2022.

SLC betonar att den finlandssvenska jordbrukssektorn inom detta segment bör vara aktivt och synligt, annars glöms de finlandssvenska naturbruksutbildningarna och behoven bort.

Utredningens mål är att bistå SLC i dess intressebevakning och utarbeta gemensamma riktlinjer för naturbruksutbildningarna. För att lyckas väl i utredningsarbetet görs utredningen i tätt samarbete med SLC.

SLC är beställare av denna utredning och avsikten är att utredningen ska kunna utgöra ett underlag för naturbruksutbildningarnas utveckling. Framför allt vill SLC stärka den finlandssvenska naturbruksutbildningen på andra och tredje stadiet. Utredningen har fått bidrag från Svenska kulturfonden.

## **1.2 Förväntade resultat av utredningen.**

Utredningen ger konkreta förslag på hur naturbruksutbildningarna i Svenskfinland kan göras mera attraktiva och hur antalet utexaminerade både från andra stadiet och från tredje stadiet kan ökas.

Slutsatserna och förslagen i denna utredning kommer att framföras och gås igenom tillsammans med utbildningsanordnarna för naturbruksutbildningarna i Svenskfinland. De gemensamma nämnarna som stärker naturbruksutbildningarna klargörs, när utredningen omsätts i praktiken söks de gemensamma faktorerna som behöver åtgärdas. Utredningen ska fungera som grund i SLC intressebevakning av utbildningar inom jord- och skogsbruk.

## **1.3 Metod**

Utredningen har genomförts genom platsbesök, distansmöten, telefonintervjuer och frågeformulär. Alla Svenskfinlands naturbruksutbildare besöktes på plats. Om möjligheten fanns, besöktes utbildningarna och arbetsgivarrepresentanter fysiskt, annars sköttes kontakten via distansmöten. Av bifogad bilaga framgår en sammanställning av de som intervjuats för denna utredning.



## 2 Nulägesrapport av jord- och skogsbruksbranschen

Enligt Naturresursinstitutet (Luke) är 72 procent av livsmedel som konsumeras i Finland inhemska och en av förklaringarna till detta är att finländska konsumenterna väljer finländska livsmedel och jordbruksprodukter för dess äkthet och kvalitet. Även den inhemska livsmedelsindustrin använder till stor del inhemska jordbruksprodukter i sin produktion.

Den inhemska livsmedelsproduktionen utgör en oerhört viktig grundpelare för Finlands försörjningsberedskap, vilket innebär att det vid en eventuell kris, störning eller kontinuitetshantering under ett undantagsförhållande är av ytterst vikt att den inhemska livsmedelsproduktionen finns för att kunna garantera en övergripande säkerhet i hela landet. Under coronapandemin, och senare vid Rysslands invasion av Ukraina, har betydelsen av den inhemska självförsörjningen av livsmedel ytterst satts på sin spets.

Trots den stora efterfrågan på inhemska livsmedel tampas jordbruket konstant av diverse utmaningar. Jordbruksbranschen har under lång tid drabbats av dålig lönsamhet, vilket delvis berott på minskad skörd och tillväxt under växtsäsongen 2021 samt på grund av gungningar och ökad osäkerhet på den globala livsmedelsmarknaden. Den globala livsmedelsmarknaden har bland annat drabbats av stora prisförändringar till följd av bristande tillgänglighet och utbud på tillbehör för jordbruksproduktion. Sammanfattningsvis kan man konstatera att den stora efterfrågan till trots så har de stigande producentpriserna inte kunnat täcka de ökade produktionskostnaderna för jordbrukare.

Livsmedelsproduktionen är på global nivå fortfarande beroende av fossila produktionsinsatser. Den industri som tillverkar produktionsinsatser för jordbruket har också stor potential när det gäller att svara på miljöutmaningarna. På längre sikt måste industrin göra det möjligt för sektorn att frigöra sig från det fossilberoende som försvagar försörjningsberedskapen.

Om man svarar på förändringarna i omvärlden och konsumenternas värderingar öppnar detta också dörrar för livsmedelsexport. I detta arbete behöver vi i allt högre grad gemensamma ansträngningar av alla aktörer inom sektorn.

Strukturomvandlingen i lantbruket fortsätter. Enligt Lukes uppgifter fanns det 43 611 jordbruks-och trädgårdsföretag i Finland år 2022. Antalet gårdar var för tio år sedan cirka 60 000, det betyder att den genomsnittliga årliga minskningen ligger på 1640 gårdar, men den brukade åkerarealen om 2,27 miljoner hektar är oförändrad. Största delen av gårdarna är växtodlingsgårdar. Mjölkgårdar har minskat från 2012 med cirka 8000 gårdar till 4599 gårdar år 2022. Trots att gårdarna blir färre förblir den brukade arealen oförändrad och därmed har medelarealen ökat till cirka 50 hektar (Luke, 2023).

Antalet generationsväxlingar har även minskat. År 2022 var 208 unga odlare berättigade till startstöd, i jämförelse med år 2018 då deras antal var 407 (Luke, 2023). Denna mängd unga jordbrukare år 2022 tryggar inte jordbruksproduktionens framtid i Finland. Vi borde få ungdomar att i en större utsträckning intressera sig för naturbruksutbildningarna. Naturligtvis borde jordbrukens lönsamhet förbättras så att unga vågar satsa på näringen. Alla partier är överens om att jordbrukets lönsamhet borde förbättras så det blir en fråga för kommande regering att ta itu med.



Liksom jordbruket står skogsbruket inför stora utmaningar och möjligheter. Användningen av skogen diskuteras dagligen i media där debatten är livlig och åsikterna om skogsbruk går isär. EU och andra institutioner publicerar kontinuerligt utredningar, statistik och annat som berör skogssektorn i Finland och övriga EU. I branschen har det under åren bland annat diskuterats hur man ska frångå användningen av fossila bränslen och samtidigt hitta lösningar hur binda mer kol från atmosfären. I Finland ses skogen som en kolsänka och kolreserv och den finska skogen har en viktig roll både i Finland och globalt vid bekämpningen av klimatförändringar.

Dess värre anger en av finska Statistikcentralen upprättad rapport från 2021 att markanvändningssektorn blivit utsläppskälla när det gäller växthusgasutsläppen. Detaljerade beräkningar visar dock att de finska skogarna fortfarande är nettokolsänkor. De utmaningar för skogsbranschen som nämnts i detta avsnitt innebär att skogssektorn aktivt måste arbeta för att lösa problemen och förädla skogen på ett sätt som tryggar mångfalden och skapar ekonomiskt hållbara lösningar. Forskning och utbildning inom skogssektorn har en avgörande roll för att finna lösningar på de utmaningar som branschen står inför. Samtidigt som både jordbruket och skogsbruket står inför stora utmaningar minskar de ungas årskullar. Demografin gör att konkurrensen mellan utbildningarna blir allt hårdare.

## 2.1 Demografi

För närvarande föds det färre barn i Finland i jämförelse med antalet avlidna, samtidigt som befolkningen åldras. Enligt Statistikcentralens preliminära siffror föddes det år 2022 44 933 barn i Finland, vilket är en minskning med 4 661 i jämförelse år 2021. Om nativitetsutvecklingen fortsätter i samma riktning kommer antalet födselar i Finland år 2025 sjunka till mindre än 40 000 (Statistikcentralen, 2023).



Tabell 1. Storleken på åldersklasser som föddes i genomsnitt per år, åren 2000–2022 hela Finland  
Källa: Statistikcentralen, Befolkningsstruktur.



Den låga nativiteten genomtränger utbildningsfältet de kommande årtionden vilket innebär att naturbruksutbildningarna konkurrerar om allt färre ungdomar. Att möta arbetsmarknadens förväntningar blir mera krävande då årskullarna minskar.

Minskningen av antalet barn speglas i prognosen för antalet studeranden för yrkesinriktad utbildning åren 2030–2034 och i prognoserna för yrkeshögskolor och universiteten åren 2035–2039. Vi har med andra ord 7–10 år tid på oss att fundera hur vi anpassar utbildningen när årskullarna blir mindre.

Enligt statistikcentralen grundar sig Finlands befolkningstillväxten i dagsläget helt och hållet på invandring vilken just nu är större än större än utvandringen ur Finland. År 2022 invandrade 11 722 personer fler än antalet utvandrare till Finland. Årskullarna blir alltså mindre för varje år och den negativa befolkningstillväxten syns i alla åldersgrupper bland befolkningen. Utvecklingen i de tvåspråkiga landskapen Nyland, Egentliga Finland och Österbotten är inte lika påtaglig som i många andra landskap, men antalet barn och ungdomar minskar även i dessa landskap.

Trots att läget i Svenskfinland inte är så alarmerande betyder det inte att man kan låta bli att reagera och planera för framtiden med en mindre mängd studerande på alla nivåer.

**Antalet nya studerande på olika utbildningsnivåer beror inte enbart på antal barn utan av helheten som består av:**

1. Antalet födda barn.
2. Antalet arbetskrafts- och utbildningsinvandring.
3. Rörlighet mellan regioner.
4. Den vuxna befolkningens grad av deltagande av kontinuerligt lärande (vuxenstuderande).

Alla dessa fyra faktorer påverkas av utbildningspolitiska beslut. När man tänker på naturbruksutbildningen i Svenskfinland så borde man beakta dessa minskningar i antal studerande efter 7–8 år.

Grupperna inom naturbruksutbildningen i Svenskfinland är redan så små att de inte borde krympas ytterligare.

## 2.2 Tillgänglighet och småskalighetens utmaningar i Svenskfinland

I och med reformen av yrkesutbildningen (2018) ändrades examensstrukturen inom yrkesutbildningen. Den kanske tydligaste förändringen som reformen innebar är att man inte längre gör någon skillnad på utbildning för unga och vuxna. Det är ett faktum att all utbildning inte kan ordnas i alla regioner i Finland eftersom det inte är ekonomiskt hållbart. Detta gäller även den finskspråkiga yrkesutbildningen. Den småskaliga volymen utgör redan nu en utmaning för alla svenskspråkiga anordnare. Det finns ett ständigt behov av samordning och ekonomiskt stöd för att garantera viktiga små utbildningar på svenska (Oker-Blom, 2021, s. 47).





När det gäller tillgängligheten till naturbruksutbildningen i Svenskfinland varierar beroende på var man bor. Redan i sin rapport 2015 om yrkesutbildningen på svenska konstaterade utredningsmannen Ole Norrback att tillgängligheten till och valmöjligheterna bland yrkesutbildningar är betydligt bättre för de finskspråkiga än för de svenskspråkiga (Norrback, 2015).

*Andra stadiets studerande föredrar att studera nära hemorten, därför är det viktigt att naturbruksutbildningen finns tillgängligt i hela Svenskfinland. Avståndet till utbildningen får inte vara väsentligt längre än för de finskspråkiga.*

Det finns särdrag med den svenska yrkesutbildningen som härrör sig från att villkoren är annorlunda (Norrback, 2015).

- den svenska befolkningen bor inte koncentrerat
- de regionala behoven och förutsättningar är olika
- de stora talens lag kan inte gälla generellt för en minoritet; men följderna är att sökandena till de olika svenskspråkiga utbildningarna är färre än landets genomsnitt, undervisningsgrupperna ofta är små och vissa utbildningar överhuvudtaget inte ges på svenska

I diskussionerna med utbildarna både på andra och tredje stadiet framkom det hur utmanade det är att få naturbruksutbildningarnas ekonomi att gå ihop. Små grupper innebär större kostnader per studerande jämfört med de finskspråkiga utbildarna som vanligtvis har stora grupper. Utbildarna får heller ingen ekonomisk kompensation från staten för de små grupperna. Det finns därför i Svenskfinland ett ständigt behov av att hitta ekonomiska lösningar för dessa små grupper.

## 2.3 Finansiering av yrkesutbildningar

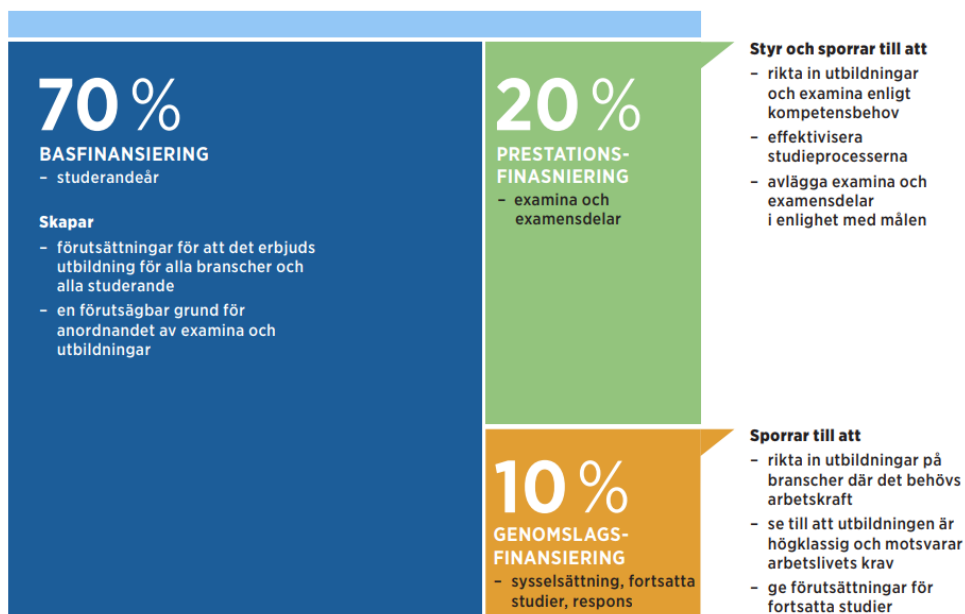
Andra stadiets utbildare i Svenskfinland driver verksamheten med de anslag de beviljas via undervisnings- och kulturministeriet. Varje utbildare har fastslaget antal studerandeår. Inom denna fastslagna ram kan utbildarna placera studerandeår på de utbildningsinriktningar de vill. Om utbildarna utbildar fler än vad de har studerandeår måste utbildarna själva stå för de kostnader som uppstår.



## FINANSIERINGSSYSTEMET FÖR YRKESUTBILDNINGEN

**STRATEGI-FINANSIERING**  
(högst 4 % av totalfinansieringen)

**KALKYLERAD FINANSIERING**  
(högst 96 % av totalfinansieringen)



**OPETUS- JA KULTTUURIMINISTERIÖ**  
UNDERSVINGS- OCH KULTURMINISTERIET

Tabell 2. Finansieringssystemet för yrkesutbildningen

Källa: Undervisnings- och kulturministeriet

### 2.3.1 Beräkning av basfinansiering på andra stadiet

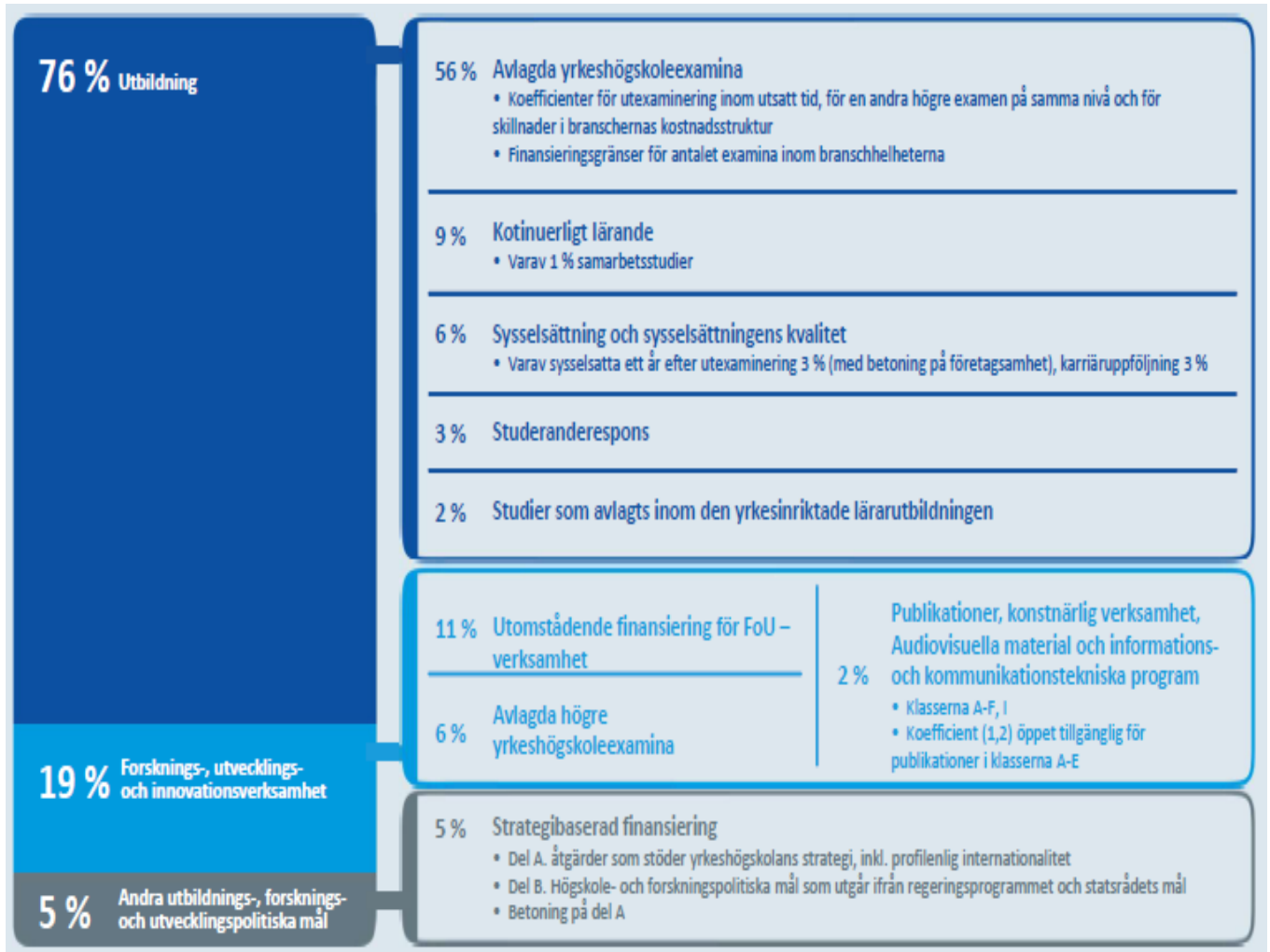
Enligt tabellen ovan, består finansieringen av (1) basfinansiering som grundar sig på det målinriktade antalet studerandeår (2) prestationsfinansiering som beror antalet avlagda examina och kompetenspoäng för examensdelar samt (3) genomslagsfinansiering som utgår ifrån de studerandes sysselsättning och övergång till fortsatta studier och responsen från studerande och arbetslivet. Utöver den kalkylerade finansieringen kan utbildningsanordnarna ansöka om strategifinansiering, som ministeriet beviljar efter prövning.

I samtliga tre finansieringsdelar ingår ett stort antal koefficienter som beaktar till exempel hur dyr utbildningen är (s.k. kostnadsgrupp), olika examenstyper, sätt att genomföra utbildningen, särskilt stöd och logi, arbetskraftsutbildning, studier som stöder inlärningsfärdigheter osv.



### 2.3.2 Beräkning av basfinansiering på yrkeshögskolor

Tabellen nedan visar yrkeshögskolornas finansieringsmodell fr.o.m. 2021.



Tabell 3. Yrkeshögskolornas finansieringsmodell fr.o.m. 2021

Källa: Undervisnings- och kulturministeriet

Högskolorna och universitet får sin basfinansiering enligt en kalkylerad modell som grundar sig på prestationerna inom utbildningen, forskning och andra utvecklingspolitiska mål (se grafiken ovan). Något förenklat kan man säga att de får sin finansiering enligt antal dimitterade studerande.

Varje högskola får den basfinansiering som anvisas den som helhet; och varje högskola bestämmer själv hur finansieringen fördelas internt med utgångspunkt i sina egna strategiska val.

Undervisnings- och kulturministeriet styr verksamheten vid högskolor och vetenskapliga institut samt fungerar som deras huvudsakliga finansiär. Ministeriet står i kontinuerlig växelverkan med högskolorna och de vetenskapliga instituten samt för avtalsförhandlingar med dem.



Verksamheten vid högskolorna grundar sig på deras självstyre och på forskningens frihet. I självstyret ingår rätten att fatta beslut i ärenden som gäller högskolans interna förvaltning. Yrkeshögskolorna verkar i form av aktiebolag och universitetet är autonoma juridiska personer. Basfinansieringsanslagen fördelas mellan universitetet enligt en kalkylerad modell som huvudsakligen grundar sig på prestationerna inom utbildning och forskning (Undervisnings- och kulturministeriet 2023).

### 2.3.3 Sammanfattning av finansieringen

Sammanfattningsvis kan man konstatera att finansieringen för andrastadiets utbildningar är mycket komplicerat och beräkningen av den slutliga finansieringen är uppdelat i flera separata delar genom året. Först i december månad får andra stadiets skolor reda på vad den slutliga finansieringen för pågående år landar på.

Kommuner och andra ägare av andra stadiets skolor skjuter inte till medel för själva undervisningen. Däremot har det vid större satsningar och investeringar tillämpats olika finansieringsmodeller där ägarna tillskjutit medel. Som en följd av att den statliga finansieringen minskat betydligt har andra stadiets utbildare tvingats anpassa naturbruksutbildningarna till de minskade resurserna genom att sänka antalet lärare och dra ner på övriga kostnader. Åtgärderna märks av i kursutbud och undervisningarnas bredd. De minskade resurserna leder till att förväntningarna avseende andra stadiets utbildningar inte kan uppfyllas i den utsträckning som utbildarna önskat. Likaså blir det krävande att möta arbetsmarknadens behov.

Det ekonomiskt trängda läget för utbildarna beror delvis på de stora ekonomiska nedskärningarna som Sipiläs regering (2015–2019) gjorde. Regeringen sänkte totala budgeten för andra stadiet med sammanlagt 400 miljoner euro. Detta föranledde att samtliga andra stadiets utbildares anslag från staten minskade med 30 procent i jämförelse med föregående år. Även yrkeshögskolor och universitetet drabbades av ovan nämnda nerskärningar i budgeten. Nuvarande regering har succesivt höjt finansieringen men höjningarna motsvarar än så länge inte nivåerna från tiden innan Sipiläs regering. Till exempel var Yrkesakademins budget år 2011 27,6 miljoner euro och minskade sedan år 2019 till 18,7 miljoner euro. För året 2023 har man budgeterat med 20 miljoner euro till YA vilket är betydligt under 2011 års nivå. Under dessa år har man också haft en inflation vilket inte beaktats i budgeteringen. Kostnaderna har ökat men resurserna minskat, en ekvation som utan tvekan syns i undervisningen (Yrkesakademien).



### 3 Andra stadiets utbildningar i Svenskfinland

Andra stadiets utbildningar i Svenskfinland har förändrats över tid. En av de större sammanslagningarna inom de svenskspråkiga yrkesutbildningar ägde rum år 2009 då både Yrkesakademien i Österbotten och Svenska Österbottens förbund för utbildning och kultur grundades.

Med västra Nyland och Åboland som regional bas bildades den nya omfattande utbildningsanordnaren Axxell Utbildning år 2008 genom en fusion av Yrkesinstitutet Sydväst (en del av Ab Utbildning Sydväst), Västra Nylands yrkesskola samkommun, Garantiföreningen för Åbolands folkhögskola r.f. och Ab Svenska Folkhögskolan vänner (SFV) (axxell.fi).

Optima samkommun i norra Österbotten har fortsatt sin verksamhet inom den egna samkommunen, men har sedan år 2009 sammanfört fem enheter till en och samma yrkesläroanstalt vid namn Optima. De fem enheterna som slogs samman var yrkesskolan Optima, vuxeninstitut Optima, handelsinstitut Optima, Länslundskolan Optima och hantverkarsskolan Optima (optima.fi).

En av de senaste större sammanslagningarna inom den svenskspråkiga yrkesutbildningen ägde rum 2009 med bildandet av den nya läroanstalten Yrkesakademien i Österbotten YA. Denna inom ramen för Svenska Österbottens förbund för utbildning och kultur. Yrkesakademien bildades med Svenska yrkesinstitutet, som redan ägdes av samkommunen, samt Vocana och Korsnäs kurscenter.

Andra stadiets naturbruksutbildningar anordnas av tre anordnare i Svenskfinland:

1. Axxell Utbildning Ab
2. Optima samkommun
3. Yrkesakademien YA samkommun

Nedan framgår hur utbildningarna är uppbyggda och vilka examina man kan avlägga.

- **Gemensam ansökan (GA)** är främst avsedd för studerande som går sista året på den grundläggande utbildningen (årskurs 9). Ansökningstiderna för GA är fastslagna.
- **Kontinuerlig ansökan (KA)** är till för de som redan har en examen, vill byta bransch eller söker ny studieplats. Ansökan sker kontinuerligt under hela året.

I denna rapport definieras "unga" som studerande av grundexamen och "vuxna" som studerar flerformsstudier.

För varje antagen studerande på andra stadiet tas det fram en personlig utvecklingsplan för kunnandet (PUK). Studerande kan avlägga examen enligt följande:

#### Grundexamen

En yrkesinriktad grundexamen omfattar 180 kompetenspoäng. Studerande får betyg över avlagd examen när alla examensdelar avlagts enligt krav i examensgrunderna.



### Yrkesexamen

En yrkesexamen avläggs av studerande som redan har grundexamen inom branschen eller kunnande från arbetslivet. Genom att avlägga en yrkesexamen får studerande det kunnande som krävs av en fackman i branschen.

### Specialyrkesexamen

En specialyrkesexamen avläggs av studerande med yrkeskunnande och bred arbetserfarenhet inom branschen. En specialyrkesexamen ger studerande kunskap och färdighet åt studerande för krävande uppgifter.

### Läroavtal

Ett läroavtal är en form av yrkesstudier där studerande arbetar, studerar och samtidigt får lön. Med läroavtal kan man avlägga en grundexamen, en yrkesexamen eller en specialyrkesexamen. Läroavtalet bygger på ett arbetsavtal, tjänsteförhållande eller egenföretagande. Lärandet sker på arbetsplatsen och handledningen görs av arbetsplatshandledaren.

### Utbildningsavtal

Ett utbildningsavtal är en form av yrkesstudier där studerande arbetar och studerar samtidigt men är inte i arbetsavtalsförhållande och får ingen lön. Utbildningsavtalet ingås mellan utbildningsanordnaren och arbetsgivare. Avtalet delges den studerande för kännedom.

Lärande på en arbetsplats är ett sätt för den studerande att skaffa sig yrkeskompetens som behövs i arbetslivet via studier och arbete samtidigt. Den studerande kan skaffa kunnande antingen helt på basis av läroavtal eller på basis av utbildningsavtal eller via en kombination av dessa under studietiden.

### Dubbelexamen (kombiexamen)

Studerande avlägger både grundexamen och studentexamen under studietiden. Utbildaren samarbetar i dessa fall med ett gymnasium vilket möjliggör studerande att avlägga studentexamen vid sidan om grundexamen.

En studerande kan välja att avlägga examen genom grundexamen eller genom att kombinera ihop olika examinas, exempelvis att grundexamen kombineras med läroavtal. En studerande kan antingen påbörja sina studier ett visst utsatt startdatum eller vid annan tidpunkt, beroende på vilken ansökningsprocess (GA eller KA) som studeranden antagits på. Utbildningarna har gjorts flexibla för att kunna passa de flesta studeranden. Denna flexibilitet ställer dock vissa krav på utbildarna då de flesta studerande har individuella studieplaner.

### Avlägga kurser på Novia under studietiden

Studerande på andra stadiet i Svenskfinland har möjlighet att avlägga kurser på Novia redan under studietiden på andra stadiet. Samarbetet mellan andra stadiet och Novia möjliggör att studerande redan i ett tidigt skede får en insyn i studier på tredje stadiet.

### Fortsatta studier på tredje stadiet

En yrkesinriktad grundexamen ger behörighet att fortsätta studier vid yrkeshögskola eller universitet i Finland (Undervisnings- och kulturministeriet, 2023; Yrkesakademien, 2023).



Yrkeshögskolan Novia och Helsingfors universitet är de enda utbildningsanordnarna för tredje stadiets naturbruksutbildningar på svenska i Finland. Mera information om Yrkeshögskolan Novias och Helsingfors universitets utbildningsprogram framgår av kapitel 4.

### 3.1 Axxell

I detta avsnitt har informationen inhämtats från Axxells hemsida, genom diskussioner med förtroendevalda, företag/arbetsgivare, rektor, personal och studerande samt från svar på frågor som skickats ut till vissa yrkesverksamma. Organisationsstruktur för Axxell framgår av figuren nedan (axxell.fi).



Figur 1. Grafik över Axxells organisation.

Axxell erbjuder finsk- och svenskspråkiga yrkesutbildningar för både ungdomar och vuxna och finns för närvarande i sju kommuner: Helsingfors, Esbo, Vanda, Raseborg (Karis), Kimitoön, Pargas och Åbo. Av de 3 000 studerande är cirka 700 unga (grundexamen) studerande.

Axxell grundades år 2008 till följd av en sammanslagning av de tidigare utbildningarna Västra Nylands yrkesskola, Yrkesinstitutet Sydväst, Lappfjärds folkhögskola, Finns folkhögskola, Cityfolkhögskolan, Kuggomskolan och Åbolands folkhögskola/Språk- och turisminstitutet. Senare har även Karis Kurscenter och Åbolands yrkesinstitut anslutit sig till Axxell.

Verksamheten i Axxell bedrivs i bolagsform genom aktiebolaget Axxell Utbildning Ab och de två största ägarna i bolaget är Svenska folkskolans vänner r.f. och Stiftelsen Finlandssvenska Jordfonden sr. Utöver dessa aktieägare är även Raseborgsstad delägare i aktiebolaget. Axxell erbjuder över 30 olika examina i olika branscher och för närvarande är samtliga 3 000 studieplatser fullsatta.



Skollägenheten vid Axxell omfattar 180 hektar åker samt 120 hektar skog. Fastigheterna, åkrarna och skogen ägs av understödsföreningen Agro Sydväst rf. På gården har man 25 renrasiga Hereford dikor och cirka 70 får. Tillsammans med företaget Maitohuhta Oy har Axxell slutit avtal om att Axxell i utbildningssyfte ska köpa nyfödda kalvar, föda upp och seminera dem för att senare sälja tillbaka de dräktiga kvigorna till Maitohuhta Oy. Förutom dessa produktionsdjur har man också hästar och smådjur.

### **3.1.1 Axxells utbildningsprogram inom naturbruksbranschen**

Vid Axxells naturbruksenhet Brusaby på Kimitoön studerar cirka 100 unga och 350 vuxna studerande. Av de totalt 44 anställda är 17 lärare. På Axxell Brusaby finns flera utbildningar inom naturbruks- och friluftsområdet vars kurslängd varierar från några veckors kurser till fleråriga utbildningar som förbereder studerande för examen. Vid Brusaby finns det faciliteter såsom stall, verkstäder, maskinhall och djurhus som stöder den praktiska delen av undervisningen.

Grundexamensutbildningarna vid Axxell Brusaby riktar sig i första hand till unga sökande som nyligen avslutat eller kommer att avsluta sin grundskoleutbildning. Från Axxells sida vore det önskvärt om betydligt fler unga sökte in till grundexamensutbildningarna.

Vid Överby i Esbo utbildar Axxell trädgårdsmästare och florister samt artesaner, samtliga vuxenstuderande. Överby ligger på gården Margreteberg, en gammal herrgård. Axxell har på området både parker, växthus, frilandsodlingar samt visningsträdgård. På Överby finns även rum som utomstående kan hyra vid behov.

Vid enheten i Överby kan studerande lära sig trädgårdsproduktion; hur man driver ett eget odlingsföretag eller kvalificerar sig för att arbeta som anställd. Odlingsföretagen inom denna inriktning hör till någon av dessa sektorer: växthus, friland, plantskola, fruktodling eller bärödling. Grönsektorn är också en viktig inriktning. Inom den inriktningen har studerande möjlighet att lära sig anlägga och sköta om trädgårdar och grönområden. Arbetsplatsen kan vara det egna företaget, grönanläggnings- och skötsel-företag, kommuner, församlingar eller inom trädgårdshandeln.

### **3.1.2 Antal studerande**

Majoriteten av studerandena kommer från södra Svenskfinland (Västnyland, Egentliga Finland, Östnyland samt Åland) och dessa studerande har de flesta svenska som modersmål. Av de vuxna studerandena har en stor andel finska som modersmål eftersom Axxell även har utbildningar på finska. I få undantagsfall har en del studeranden ett annat språk än svenska eller finska som modersmål. För unga studerande erbjuds grundexamensutbildningar till hästskötare, djurskötare, landsbygdsföretagare och skogsarbetare/skogs-serviceproducent. De flesta vuxna studerar olika yrkesexamen och dessa utbildningar har haft bra med studerande.





	<b>inlett 2020</b>	<b>inlett 2021</b>	<b>inlett 2022</b>
<b>Grundexamen inom skogsbranschen</b>			
Kompetensområdet för skogsbruk	4	6	5
Delexamen ( <i>Skogsbrukare, Friluftsleder, Mångbruk av skog</i> )	42	10	12
<b>Grundexamen inom lantbruksbranschen</b>			
Kompetensområdet för lantbruk	5	12	3
Kompetensområdet för djurskötsel	16	19	15
Delexamen ( <i>Lant20</i> )	21	14	22
<b>Grundexamen inom hästbranschen</b>			
Hästkötare	12	14	10
Ridinstruktör	9	11	7
Handledare inom hästservice	4	3	8
<b>Yrkesexamen inom mediabranschen</b>			
Kompetensområdet för fotografering	16	15	12
Delexamen ( <i>Bildbehandling</i> )	7	12	0
<b>Yrkesexamen inom naturbranschen</b>			
Kompetensområdet för vildmarks- och naturguidning	22	22	24
Kompetensområdet för viltekonomi	16	11	12
Delexamen ( <i>Naturguidning</i> )	0	3	0
<b>Yrkesexamen för djurskötare</b>			
Kompetensområdet för djurskötsel på kliniker	18	17	10
Kompetensområdet för träning av djur	16	6	17
Delexamen ( <i>Besökshund</i> )	11	10	0
<b>Yrkesexamen inom hästhushållning</b>			
Kompetensområdet för produktion av tjänster inom hästunderstödd verksamhet	1	0	0
<b>Grundexamen i natur och miljö</b>			
Delexamen ( <i>Packraft</i> )	0	12	12
Delexamen ( <i>Stockbygge</i> )	0	12	0
<b>Grundexamen inom trädgårdsbranschen, på svenska</b>	32	29	25
<b>Grundexamen inom trädgårdsbranschen för invandrare, på finska*</b>		12	
<b>Yrkesexamen inom trädgårdsbranschen, florist**</b>			13
*utbildningen startar enbart vartannat år			
** ny utbildning			

Tabell 5. Antal studerande som inlett studierna 2020–2022 (Axxell).

Av tabellen ovan framgår det att antalet studerande på lantbruk- och skogsbruksinriktningarna är relativt låga. För utbildningsåret 2022 uppgick antalet antagna till lantbruksinriktningen till 3 studerande och till skogsbruksinriktningen uppgick antalet till 5 studerande.

### 3.1.3 Kvalitetsbedömning och studeranderespons

Vid analysen av studerandes slutenkät framgår det att de flesta studerande vid Axxells naturbruksutbildning är nöjda med den utbildning de fått.

Från jämförelseåren 2019–2020 till jämförelseåren 2021–2022 har vitsordet för hur ”nöjda studerande är med utbildningen” stigit från 3,8 till 4,1 (på en skala 1–5). Vitsordet är i linje med andra naturbruksutbildare i Svenskfinland.

Fråga/Påstående	Medeltal		
	2019–2020 (26 svarande)	2020–2021 (22 svarande)	2021–2022 (25 svarande)
Min personliga utvecklingsplan för kunnandet gjorde det möjligt att smidigt gå framåt i studierna.	3,5	3,5	3,8
Jag fick tillräckligt med handledning när jag gjorde upp mina fortsatta planer (som gäller arbetslivet och/eller fortsatta studier).	3,3	3,5	3,0
Jag är nöjd med utbildningen.	3,8	4,1	4,1

Tabell 6. Studeranderespons efter slutförda studier.

Informationen är hämtad från Vipunen.fi 21.12.2022. Plattformen Vipunen.fi upprätthålls av Utbildningsstyrelsen.

Sammanställningen ovan avser svar som getts i slutenkäter som fyllts i av studerande efter avslutad yrkesinriktad grundexamen. Svaren har getts i en skala 1–5, där 5 utgör det starkaste medtycket till påståendet/frågan och 1 det svagaste. Tabellen anger ett medeltal av svaren.

Axxells studerandes slutenkät avviker något från andra motsvarande utbildare då det gäller vitsordet för ”tillräcklig handledning för fortsatta planer för studier och arbetsliv”. Studerande har i slutenkäterna till en viss utsträckning framställt feedback om att de önskar mera handledning på utbildningen. I diskussioner med studerande framgick det att förutom mera stöd i fortsatta planer önskade de sig mera handledning i de praktiska uppgifterna före praktikperiod.

### 3.1.4 Respons och kontakt med arbetsgivarna

Axxells utbildningsplan tas fram i linje med branschen och behovet på arbetsmarknaden. För att utbildningsplanen ska matcha arbetsmarknaden håller Axxell ständig kontakt med de företag som erbjuder praktikplatser. Lärarna och personalen har även tillgång till ett nätverk för arbetsmarknaden. Informationsutbytet mellan Axxell och arbetsgivarna på marknader sker genom branschträffar, intresseorganisationer och med hjälp av annan marknadsföring och information.



### 3.1.5 Tillgång och efterfrågan på kunnig arbetskraft

Alla studeranden som tar examen från Axxell får arbete som motsvarar utbildningen. Flera studerande har egna jordbruk där de ofta fortsätter sitt yrkesverksamma liv efter utbildningen. Arbetsmarknaden för utexaminerade inom naturbruk är mycket bra.

Utexaminerade inom naturbruk blir även yrkesverksamma som bland annat naturbruksföretagare, lantbruksföretagare, försäljare inom naturbruk, anställda på företag med anknytning till naturbruk eller vidare studier.

### 3.1.6 Utmaningar för Axxell som framkommit i diskussioner

Axxell uppger att det är en utmaning att få fler sökande till naturbruksutbildningarna efter den grundläggande utbildningen. Ett lågt antal sökande leder till stora variationer i gruppstorlek mellan årskurserna vilket leder till att det är svårt att få in en kontinuitet och förutsebarhet i utbildningen.

Reformen av yrkesutbildningarna 2019 gjorde det mera krävande för andra stadiets utbildningar att samarbeta med gymnasierna. Reformen gjorde bland annat att det blev svårare att kombinera andra stadiets scheman med gymnasiescheman, då andra stadiets scheman grundade sig på årstidersväxlingar och odlingssäsong och gymnasiernas scheman baserade sig på olika schemalagda perioder. Detta har bland annat lett till att enbart ett fåtal studerande väljer kombistudier av såväl naturbruk som gymnasiestudier. Axxell för diskussioner med Kimitoöns gymnasium om att försöka hitta en lösning på problemet som uppstått. För att finna en lösning borde såväl Axxell som gymnasierna anpassa sina scheman.

Under de senaste åren har årligen cirka 2–3 studerande valt att fortsätta sina studier på tredje stadiet. Intresset för tredje stadiets utbildning är stort, men då antalet studerande per årskurs på andra stadiets naturbruksutbildningar är så pass lågt, blir det antalsmässigt få som fortsätter sina studier efter examen.

Det är svårt att försvara skoljordbruket med tanke på de höga driftskostnaderna och det låga antalet studerande. Det är svårt att få förståelse för att skoljordbruket är till för studerandes inläring och därför är driften inte alltid optimal.

De senaste åren har det gjorts stora ekonomiska investeringar i skoljordbruket för att utbildningen och faciliteterna ska ha en bra nivå. I och med att investeringarna gjorts, kvarstår nu utmaningen att upprätthålla och bibehålla den goda nivån på bland annat maskinparken och övrig utrustning.

Arbetsgivarna har ofta höga förväntningar på utbildningen men de relativt knappa resurserna gör det svårt för Axxell att möta förväntningarna på arbetsmarknaden. I framtiden bör en dialog mellan Axxell och arbetsgivarna utvecklas för att få en bättre förståelse för respektive sidas situation.



### 3.1.7 Framtidsutsikter och utvecklingstankar enligt Axxell

Av diskussioner med representanter för Axxells naturbruksenhet i Brusaby framgick det bland annat att Axxell har som mål att upprätthålla och utveckla en hållbar naturbruksutbildning enligt arbetsmarknadens behov. De framhävde att Axxells utbildningar ska vara flexibla då det kommer till tid och plats för studerande.

### 3.1.8 Utredarens åtgärdsförslag

1. Studerande har goda förutsättningar att studera på Axxell Brusaby med goda undervisningsutrymmen, en välutrustad ladugård och moderna maskiner. Trots detta har naturbruksutbildningarna svårt att locka till sig tillräckligt antal med studerande, framför allt inom inriktningarna skogs- och lantbruk. Ett förslag för att råda bot på det låga antalet studerande, är att effektivisera utbildningens marknadsföring och på det visa nå ut till fler potentiella sökande. Marknadsföringen av utbildningarna bör ske i samarbete med arbetsgivare för att framhäva vilka arbeten som finns på arbetsmarknaden. Målsättning med marknadsföringen vore att nå ut till både de som har en bakgrund inom jord- och skogsbruk, men även nå ut till dem som inte har det.
2. I och med att lantbruket moderniseras ställer det krav på skolornas utrustning och faciliteter. Då resurserna är begränsade föreslås ett tätare samarbete mellan utbildningarna och moderna gårdar. I stället för att införskaffa all ny teknologi själv skall man samarbeta med privata gårdar och på så sätt möjliggöra att delar av undervisningen sker på dessa. Ett exempel på ett redan etablerat samarbete är samarbetet med gården Maitohuhta Oy.
3. Som tidigare redogjorts, har Axxell regelbunden kontakt mer arbetsgivare på marknaden. Trots detta har de intervjuade arbetsgivarna framställt önskan om att kommunikationen mellan arbetsgivarna och utbildningarna vore ännu mera omfattande. Utredningen föreslår att man i samarbete med arbetsgivarna gör upp en gemensam plan på hur kommunikationen mellan dessa kan förbättras och utvidgas.

*En av de intervjuade arbetsgivarna önskade sig tre saker av Axxell "Kommunikation, kommunikation, kommunikation".*

4. Som komplement till lärarnas och handledarnas fortbildning bör Axxell även anlita utomstående experter som gästföreläsare, i större utsträckning än idag. Lärare och handledare har inte möjlighet att i undervisningen inneha all kunskap på alla utvecklingsområden, varför specialiserade externa experter på området kontinuerligt behöver tas in i undervisningen.
5. Som framgick i tabell 6 önskar sig studerande mera handledning vid planeringen av fortsatt karriär. En del av de intervjuerna uppgav att de hade önskat sig mera handledning också i praktiska färdigheter under utbildningen. Även de intervjuade arbetsgivarna efterlyste mera handledning till studerande innan de påbörjar sin praktik, speciellt i tekniska färdigheter beträffande maskiner. Föreslås därför att studerande ska erbjudas bättre möjligheter till handledning under studietiden samt när dessa planerar sin framtid.



6. För att underlätta för studerande och för att fler ska kunna avlägga en kombiexamen, föreslår utredningen ett fortsatt arbete och dialog mellan andra stadiets naturbruksutbildningar och gymnasier. I tidigare avsnitt i denna utredning har svårigheterna med kombistudier tagits upp. Bland annat har de olika läroanstalterna olika scheman vilket bör lösas för att studerande ska kunna avlägga kombiexaminas.
7. I intervjuer med lärare framgick det att varje enskild lärare tar fram eget undervisningsmaterial vilket är tidsmässigt ineffektivt. Utredningen föreslår att det introduceras ett gemensamt projekt för Svenskfinland där samtliga svenskspråkiga naturbruksutbildningar tar fram undervisningsmaterialet tillsammans. Detta kan verkställas genom att det framtagna undervisningsmaterialet görs tillgängligt i en gemensam databank där nuvarande och nya lärare både kan hämta undervisningsmaterialet och utveckla materialet i enlighet med respektive lärares behov. SLC har lovat hjälpa till med förverkligandet av förslaget.
8. Ett förslag på hur Axxell kan stärka sin status bland naturbruksutbildningarna är att Axxell skulle satsa på ett specifikt specialiseringsområde, exempelvis "växtodling" där frågor kring kolbindning och energieffektiv odling är aktuella. På detta sätt skulle Axxells profil som en etablerad utbildare med expertis på området kunna framhävas bland såväl arbetsgivare som potentiella studeranden.

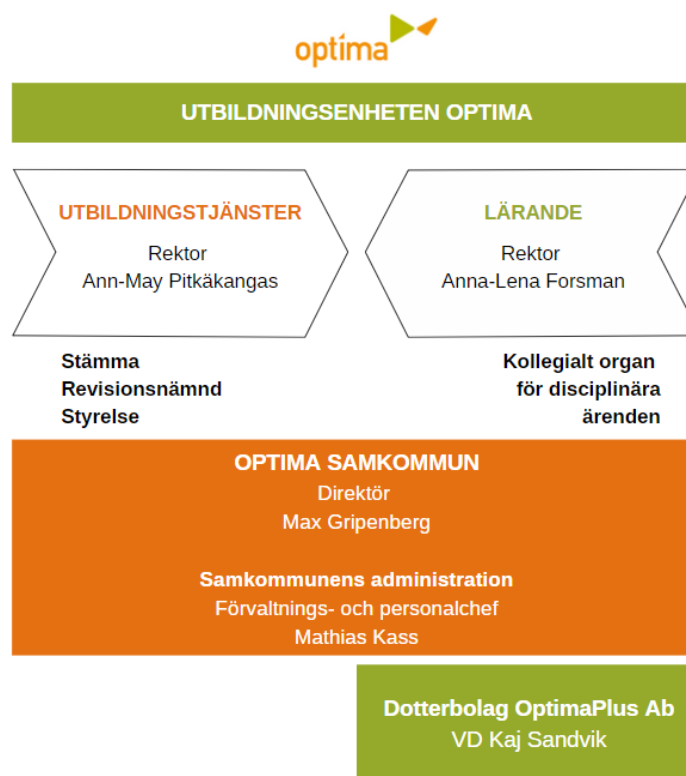
## ÅTGÄRDSFÖRSLAG FÖR AXXELL

1. Satsa kraftigt på marknadsföringen av utbildningarna tillsammans med arbetsgivarna.
2. Utveckla vidare ett tätt samarbete i undervisningssyfte med privata gårdar och företag.
3. Förbättra kommunikation mellan utbildningen och arbetsgivarna.
4. Utnyttja mera experter från näringslivet i undervisningen.
5. Handleda studerandes fortsatta planer både gällande arbetslivet och fortsatta studier.
6. Utveckla ytterliga möjligheter till kombistudier med gymnasierna.
7. Delta i att ta fram undervisningsmaterial gemensamt i Svenskfinland för att höja kvaliteten på undervisningen.
8. Hitta en egen specialisering. Kunde till exempel vara "växtodling".



## 3.2 Optima

I detta avsnitt har informationen inhämtats från Optimas hemsida, från diskussioner med förtroendevalda, företag/arbetsgivare, rektor, personal och studerande samt från svaren på frågorna som skickats. Organisationsstrukturen framgår av figuren nedan.



Figur 2. Grafik över Optimas organisation.  
Källa: Optima

Optimas historia går tillbaka ända till 1959, då kommunalförbundet Yrkesskolan i Jakobstad grundades av kommunerna Esse, Gamlakarleby, Jakobstad, Larsmo, Nykarleby, Pedersöre och Purmo. Optima har genomgått flera olika utvecklingskedan sedan dess. Själva namnet Optima togs i bruk 2003.

Dagens Optima är en samkommun som ägs av kommunerna Jakobstad, Pedersöre, Larsmo, Nykarleby, Kronoby, Vörå och Karleby. Samkommunen ordnar via sin utbildningsenhet Optima yrkesutbildning för



unga och vuxna, ansvarar för specialyrkesutbildningen i Svenskfinland samt erbjuder olika former av tjänster för arbetslivet. Utbildningarna är i huvudsak på svenska. Totala antal studerande ca 2500 och personal 245 varav 115 undervisande personal.

Skollägenheten omfattar 117 hektar åker som sin helhet är arrenderat. Via skötselavtal med Pedersöre kommun har man tillgång till 90 hektar skog. Produktionsdjurbeståndet består av 45 kor, 120 grisar och 12 får. Förutom dessa djur har man även hästar och smådjur.

### 3.2.1 Optimas utbildningsprogram inom lantbruksbranschen

Optima erbjuder två utbildningar med tre kompetensområden inom lantbruksbranschen på Lannäslund.

1. **Grundexamen inom lantbruksbranschen**  
kompetensområde för lantbruksteknologi  
kompetensområde för djurskötsel  
kompetensområde för lantbruk
2. **Yrkesexamen inom lantbruksbranschen**  
Specialyrkesexamen i utveckling av landsbygden

Merparten av grundexamensnivån genomförs enligt traditionell skolmiljö (praktik och teori) samt perioder i arbetslivet. Yrkesexamina och specialyrkesexamina genomförs genom läroavtal, där merparten av utbildningen sker på den egna arbetsplatsen med närstudier och utvecklingsarbeten som tillägg.

Optima har haft bra med sökande till alla utbildningar och kompetensområden inom lantbruksbranschen. Samtliga studieplatser fylldes hösten 2022. Optima har en stark roll som utbildare på Åland genom läroavtal. Läroavtalet är ett bra sätt att tillgodose arbetsmarknaden på Åland med tanke på att det inte finns några naturbruksutbildningar på Åland. Samarbetet upplevs av båda Optima och ålänningar som positivt.

### 3.2.2 Antal studerande

Studerande kommer huvudsakligen från de närbelägna kommunerna Kaleby, Kronoby, Jakobstad, Pedersöre Larsmo, Nykarleby, Vörå samt enstaka från Malax, Närpes, Uleåborg och Vasa. Ålänningar utgör en egen grupp som till största delen studerar via läroavtal.

Tabellen nedan anger hur många studerande årligen inlett studier från år 2020 till år 2022.

<i>Examen och kompetensområde</i>	2020	2021	2022
<b>Grundexamen inom lantbruksbranschen</b>			
Kompetensområdet för lantbruk	24	40	20
Kompetensområdet för lantbruksteknologi	19	16	19
Kompetensområdet för djurskötsel (2018)	21	11	18
<b>Grundexamen inom lantmäteri</b>		1	
<b>Yrkesexamen inom lantbruksbranschen</b>			
Kompetensområdet för skötsel av produktionsdjur	7	11	
Kompetensområdet för skötsel av en lantgård		20	
<b>TOTALT</b>	<b>71</b>	<b>99</b>	<b>57</b>

Tabell 5. Antal studerande som inlett sina studier från 1.1.2020-31.12.2022

Källa: Optima

Antalet studerande som inlett sina studier årligen för grundexamen inom lantbruksbranschen ligger på en bra nivå. Variationerna mellan åren (2020–2022) på kompetensområde för lantbruk är stora mellan 20 och 40, men ligger ändå på en tillfredställande nivå.

### 3.2.3 Kvalitetsbedömning och studeranderespons

Optima arbetar för att utveckla yrkesutbildningen så att de kan ha en bra kvalitativ utbildning inom lantbruksbranschen. Nedan, sammanställningen av svaren som gäller den slutenkät studerande fyller i efter avslutad yrkesinriktad grundexamen. Svaren ges på en skala från 1 till 5, där 5 ger det högsta värdet.

<b>Optima, utbildningsprogrammet lantbruk</b>			
Fråga/Påstående	Medeltal		
	2019–2020 (36 sv.)	2020– 2021 (5 sv.)	2021– 2022 (20 sv.)
Min personliga utvecklingsplan för kunnandet gjorde det möjligt att smidigt gå framåt i studierna.	3,8	4,2	4,1
Jag fick tillräckligt med handledning när jag gjorde upp mina fortsatta planer (som gäller arbetslivet och/eller fortsatta studier).	3,5	3,8	3,9
Jag är nöjd med utbildningen.	3,6	3,6	4,2

Tabell 7. Studeranderespons efter slutförda studier.





Informationen är hämtad från Vipunen.fi 21.12.2022. Plattformen Vipunen.fi upprätthålls av Utbildningsstyrelsen.

Som framgår av tabellen är studerande nöjda med utbildningen efter slutförda studier. I diskussioner med studerande framgick det att de är mycket nöjda med Optima och den undervisning de får. Studerande har upplevt att de har en bra sammanhållning och Optima motsvarade deras förväntningar och till och med överträffade dem.

Ett utvecklingsförslag från studerande var att man borde ha större klassrum då grupperna är så stora. De små klassrummen stör undervisningen då sittplatserna är för tätt intill varandra. Studerande uppgav också att det borde vara fler lärare på plats under de praktiska övningarna. Det blir långa väntetider då studerande inte får göra vissa saker på egen hand utan handledning av lärare.

Flera av de tillfrågade naturbruksstuderande på Optima uppger att de planerar studera vidare vid Novia i Ekenäs. Att studera vidare på finskspråkiga tredje stadiets utbildningar var inte ett alternativ för de tillfrågade. Om det vore möjligt att studera vidare till agrolog eller skogsbruksingenjör på Novia i Österbotten skulle intresset för studierna vara större.

### **3.2.4 Respons och kontakt med arbetsgivarna**

För att upprätthålla relationerna med utomstående ordnar Optima regelbundet tillställningar så som öppet hus, arbetslivsarena och utvecklingsform. Utbildningsansvariga och läroplansansvariga besöker och samarbetar med näringslivet både regionalt och nationellt genom utvecklingsteam, lärande i arbete (LiA) besök, företagsbesök och genom olika arbetsgrupper.

Från näringslivets håll har det framförts önskemål om att utbildningen skulle omfatta ämnen avseende ekonomisk hållbarhet samt säkerhet och trygghet i arbetet. De framförde också önskan om att utbildningen borde innehålla ämnen som hållbarhet och innovationer inom jordbruket.

### **3.2.5 Tillgång och efterfrågan på kunnig arbetskraft**

Alla de intervjuade, både utbildare och arbetsgivarrepresentanter, ansåg att fler personer med naturbruksutbildning kunde anställas. Enligt arbetsgivarna skulle arbetsmarknaden ha ett stort behov av fler utbildade inom naturbruk.

Alla naturbruksstuderande från Optima får arbete efter examen eller studerar vidare på tredje stadiet. Ingen arbetslöshet bland de utexaminerade har rapporterats, däremot kan det vara svårt för dem att slutföra studierna då de erbjuds arbete redan under studietiden. För landsbygdsföretagare och lantbruksteknologer upplevs det allmänna sysselsättningsläget något positivare än för kompetensområdet djurskötsel. De utexaminerade påbörjar sina arbeten som bland annat naturbruksföretagare, lantbruksföretagare, försäljare, anställda på företag med anknytning till naturbruk, tekniska branscher, processindustrin, egenföretagare och vidare studier.



### 3.2.6 Utmaningar för Optima som framkommit i diskussioner

Alla intervjuade uppgav att den största utmaningen för Optima är hur yrkesutbildningen ska se ut i framtiden med tanke på den framtida befolkningsutvecklingen i regionerna samt den förändrade arbetsmarknaden.

Den nya generationen som ska ge sig ut i arbetslivet har en annan syn på arbete och utbildning än den nu arbetsverksamma generationen. Den nya generationen värdesätter ett arbetsliv med innehåll och mening vilket ställer krav på både arbetsgivare och utbildare. Utbildningarna behöver resurser för att kunna möta studerandena och arbetsgivarnas krav. För att utbildarna ska kunna lyckas med detta krävs att a) utbildningarna rekryterar behörig svenskspråkig personal; b) utbildningarna ses som attraktiva arbetsgivare; c) utbildningarna har tillräckliga resurser för att utveckla och underhålla skollägenheterna; och d) synliggöra och marknadsföra utbildningarna via medier för att locka till sig fler studeranden.

### 3.2.7 Framtidsutsikter och utvecklingstankar enligt Optima

Snabba förändringar i omgivningen till exempel i teknologi, arbetssätten och digitalisering medför utmaningar i undervisningen och därför behövs nya lösningar. Kontinuerligt lärande är viktigt för kompetensutveckling.

Undervisning i framtiden sker inte bara i klassrummet utan i samarbete med privata gårdar och företag. Dvs. "klassrummet" förflyttas ut i arbetslivet.

För studerande är det viktigt att få uppmuntran när det gäller fortsatta studier på tredje stadiet. En övergång från andra stadiet till tredje stadiet borde göras smidigare.

Förändringen i teknik och olika produktionsmetoder sker i en sådan takt att det uppstår ett behov att inom 10 år uppdatera Optimas ladugård och maskinpark. För en hållbar framtid borde även samarbete öka både i Finland och utomlands.

*"Hålla kvar den pedagogiska tanken; effektivitet och pedagogik går inte alltid hand i hand men att arbeta på ett sätt som är 2030 och inte 1990."*

### 3.2.8 Utredarens åtgärdsförslag

1. Även om alla Optimas studieplatser är fyllda bör utbildningen försäkra sig om att det fortsatta intresset för utbildningen bibehålls på den nivå den är idag. Detta kan uppnås med effektiv marknadsföring som tas fram tillsammans med arbetsgivare. Arbetsgivarna har i intervjuer framställt önskemål om att gemensam marknadsföring på såväl lokal som nationell nivå behövs för att höja intresset för naturbruksutbildningarna i Svenskfinland.
2. Trots att undervisningsmöjligheterna vid skolorbrukerna är i relativt gott skick finns det inom loppet om några år ett behov av att ta ställning till vilka områden inom skolorbruket som man bör satsa på. Föreslås att man tar fram en kortsiktig och långsiktig utvecklingsplan för skolorbruket tillsammans med YA som har samma behov. Eftersom Optima och YA har nästan samma ägare är det realistiskt att tänka sig att en sådan utvecklingsplan kan tas fram.



3. Det kommer att bli ekonomiskt ohållbart för Optima att införskaffa all utrustning som motsvarar den tekniska utvecklingen i branschen. I stället bör utbildningarna bygga upp ett nätverk tillsammans med verksamma privata moderna jordbruk i närområdet där en del av undervisningen kan äga rum. Möjligheten att utlokalisera en del av undervisningen till dessa privata moderna jordbruk bör även tas med i utvecklingsplanen med YA.
4. För att bredda kompetensen och kunnandet på utbildningen, föreslås att utomstående experter anlitas i större utsträckning som föreläsare. Lärare och handledare har inte möjlighet att inneha all kunskap på alla utvecklingsområden, varför specialiserade externa experter på området kontinuerligt behöver tas in i undervisningen.
5. Optimas stora studerandeantal kunde återspegla sig mera i antalet studerande som går vidare till Novia, Ekenäs. Eftersom arbetsmarknaden har stort behov av agrologer och skogsbruksingenjörer föreslås att studerande på Optima redan under andra stadiets utbildning skulle ges ytterligare möjligheter att avlägga kurser på Novia och på det viset sänka tröskeln för vidare studier.
6. Som tidigare angivits, tar varje enskild lärare fram sitt eget undervisningsmaterial, vilket gör arbetet ineffektivt och kostsamt. För att underlätta lärarnas arbete bör det tas fram undervisningsmaterial gemensamt och placeras i en gemensam "materialbank".
7. Eftersom både Optima och YA är belägna i landskapet Österbotten föreslås därför att utbildarna väljer att satsa på varsitt specialområde för att locka till sig studeranden inom dessa områden. En specialisering för Optima kunde vara "husdjur" där frågor som hållbarhet, djurvänlig och klimatanpassad husdjursproduktion är aktuella.

## ÅTGÄRDSFÖRSLAG FÖR OPTIMA

1. Satsa på marknadsföringen av utbildningarna tillsammans med arbetsgivarna.
2. Gör en utvecklingsplan för skoljordbruket i samarbete med YA.
3. Vidareutveckla ett tätt samarbete med privata gårdar och företag i undervisningssyfte.
4. Utnyttja mera experter inom näringslivet som föreläsare.
5. Stöda och motivera studerande att studera vidare.
6. Delta i att ta fram undervisningsmaterial gemensamt i Svenskfinland för att höja kvaliteten på undervisningen.
7. Satsa på ett eget specifikt specialiseringsområde, exempelvis "husdjur".



### 3.3 Yrkesakademin i Österbotten YA

I detta avsnitt har informationen upphämtats från Yrkesakademin hemsida och diskussioner med förtroendevalda, företag/arbetsgivare, rektorn, personal och studerande samt från svaren på frågorna som skickats. Organisationsstrukturen framgår i figuren nedan.



Figur 3. Grafik över YA:s organisation (YA).

Yrkesakademin (YA) i Österbotten bildades 2009 genom en sammanslagning av Svenska yrkesinstitutet, Korsnäs Kurscentral och Vocana. YA har cirka 200 anställda och 2600 studerande. YA upprätthålls av samkommunen Svenska Österbottens förbund för utbildning och kultur (SÖFUK), med ägarna Karleby, Jakobstad, Kronoby, Larsmo, Pedersöre, Nykarleby, Vörå, Korsholm, Vasa, Malax, Närpes, Korsnäs, Kristinestad och Kaskö. YA:s verksamhet är placerad på fyra orter; Närpes, Vasa, Pedersöre och Jakobstad.



Skollägenheten Kungsgården i Vasa omfattar 121 hektar åker och 300 hektar skog. YA har ytterligare tillgång till 350 hektar skog genom skötselavtal med Forststyrelsen. Djurbeståndet omfattar 50 dikor och 320 grisar.

### 3.3.1 YA:s utbildningsprogram inom naturbruksbranschen

YA erbjuder följande utbildningsprogram inom naturbruksområdet:

- Grundexamen inom Natur och Miljö; naturinstruktör, miljövårdare, miljöskötare och framställare av naturprodukter.
- Grundexamen och yrkesexamen inom skogsbruk samt lantbruk.
- Grundexamen inom trädgård, trädgårdsmästare.
- Specialyrkesexamen inom lantbruk; exempel farmarmästare.
- Yrkesexamen inom trädgårdsbranschen, florist och produktionsträdgårdsmästare.

YA har över 60% vuxna studerande. Trädgårdsutbildningarna samt natur och miljö intresserar främst vuxna. Skogsmaskinförare lockar mest unga. Lantbruksutbildningen har ganska jämn fördelning mellan unga och vuxna. Kombistudier är inte vanliga inom naturbruksutbildningen på YA, endast ett fåtal studenter per år väljer kombistudier inom skogsbruk och lantbruk. En av orsakerna till att kombistudierna inte är populära, beror delvis på svårigheterna att kombinera schemat på YA med gymnasieschema.

De flesta studerande kommer från Vasaregionen och Sydösterbotten med undantag för utbildningen för skogsmaskinsförare där studerande kommer från hela Svenskfinland. De flesta studerande har svenska som modersmål. Några få sökande till trädgårdslinjen har annat modersmål än svenska.

Bland de som inte har svenska som modersmål finns ett intresse för utbildningarna, men dessa har ofta svårt att klara av språkraven. Väldigt få unga studerande på YA avbryter sin lantbruksutbildning.



### 3.3.2 Antal studerande

YA har i ett flertal år haft svårt att få studerande till grundexamen inom lantbruk. Dock har det skett en positiv vändning de senaste åren då antalet studerande ökat. År 2022 var ett mycket bra år, då 34 nya studerande började på naturbrukslinjen. Av dessa 34 studerande var 12 unga studerande. Även grundexamen i skogsbranschen har haft ett bra antal med studerande, däremot har trädgårdslinjen haft en neråtgående trend vad gäller antalet nya studerande.

<b>Antal studerande som påbörjat sina studier inom naturbruk 2020–2022</b>			
	2020	2021	2022
<b>Grundexamen i natur och miljö</b>	-	10	7
Kompetensområdet för miljö	-	5	4
Kompetensområdet för natur	-	5	3
<b>Grundexamen inom lantbruksbranschen</b>	7	10	34
Kompetensområdet för lantbruk, GA	3	6	12
Kompetensområdet för lantbruk, KA	4	4	22
<b>Grundexamen inom skogsbranschen</b>	17	16	28
Kompetensområdet för körning av skogsmaskiner	17	14	27
Kompetensområdet för skogsbruk	-	2	1
<b>Grundexamen inom trädgårdsbranschen</b>	18	12	10
KO för blomster- och trädgårdshandel	5	1	
KO för grönsektorn	10	6	3
KO för trädgårdsproduktion	1	2	2
Utan KO	2	3	5
<b>Yrkesexamen inom skogsbranschen</b>	14	-	-
KO för körning av skogsmaskiner	5	-	-
KO för skogsbruk	9	-	-
<b>Yrkesexamen inom trädgårdsbranschen</b>	11	10	4
Kompetensområdet för floristik	5	7	2
KO för produktion av trädgårdsväxter	6	3	2
<b>Totalt</b>	<b>67</b>	<b>58</b>	<b>83</b>

Tabell 6. Antal studerande som inlett sina studier från 1.1.2020-31.12.2022 (Yrkesakademin).

### 3.3.3 Kvalitetsbedömning och studeranderespons

Yrkesakademi eftersträvar en god utbildning inom lantbruks- och skogsbranschen. Nedan sammanställning av svaren avser den slutenkät som studerande fyller i efter avslutad grundexamen. Svaren har getts på en skala från 1 till 5, där 5 är det högsta vitsordet.

Yrkesakademin, Utbildningsprogrammet lantbruk Fråga/Påstående	Medeltal		
	2020 (0 svarande)	2021 (0 svarande)	2022 (6 svarande)
Min personliga utvecklingsplan för kunnandet gjorde det möjligt att smidigt gå framåt i studierna.			4,2
Jag fick tillräckligt med handledning när jag gjorde upp mina fortsatta planer (som gäller arbetslivet och/eller fortsatta studier).			4,2
Jag är nöjd med utbildningen.			4,5

Tabell 8. Studerande respons efter slutförda studier. Informationen är hämtad från Vipunen.fi 21.12.2022. Plattformen Vipunen.fi upprätthålls av Utbildningsstyrelsen.

Som framgår av tabellen har inga studerande svarat på enkäterna för åren 2020 och 2021. År 2022 har endast 6 studerande svarat på enkäterna vilket gör det svårt att dra slutsatser utifrån de fåtal svar som givits. YA borde därför uppmuntra och motivera studerande att svara på enkäterna för att på ett effektivt sätt kunna utvärdera utbildningen och på det viset utveckla verksamheten. Svarsprocenter påverkar också till en liten del finansieringen från staten.

### 3.3.4 Respons och kontakt med arbetsgivarna

Inom lantbruket och vissa andra branscher vid YA finns en arbetslivsgrupp med målsättning att utveckla utbildningen. Arbetslivsgruppen utgörs av personal vid YA, externa personer från arbetslivet och intresseorganisationer. En stor del av kontakterna till arbetslivet sker i samband med besök under studerandes praktikperioder i arbetslivet. Utbildarna deltar även i evenemang som ordnas av olika organisationer, intressenter och samarbetspartner. När det gäller studerande praktikperiod sammanfaller inte arbetsgivarnas förväntningar och studerandes kunnande. Det beror på hur perioderna i arbetslivet infaller och vad de studerande har lärt sig innan praktikperioden. Arbetslivet förväntar sig att studerande kan det mesta redan under skoltiden.



### 3.3.5 Tillgången och efterfrågan på kunnig arbetskraft

Vid diskussionen med arbetsgivarrepresentanter uppgav dessa att arbetsmarknaden skulle kunna anställa fler personer från naturbruksutbildningarna. Alla naturbruksstuderande från YA får antingen arbete efter examen eller fortsätter sina studier. En del utexaminerade arbetar i den egna familjens jordbruk medan vissa är anställda som skogsmaskinsförare eller lantbruksarbetare på större gårdar. En del arbetar inom jordbyggnads- och transportbranschen, industri eller metallbranschen samt försäljning och service. Arbetsfältet är med andra ord brett för lant- och skogsbruksstuderande. Trädgårdsmästare anställs av städer och kommuner eller börjar arbeta inom handel och produktion. Yrkesakademien uppger att många arbetsgivare kontakter YA direkt och frågar efter arbetskraft, speciellt inom lantbruk och trädgård.

### 3.3.6 Utmaningar för YA som framkommit i diskussioner

En mycket väsentlig utmaning för YA är att driva skoljordbruket med de begränsade resurser som erbjuds. YA:s skoljordbruks ekonomiska förlust uppgår till över 100 000 euro per år. YA eftersträvar därför kostnadsbesparingar genom bättre planering och genomtänkta anskaffningar. Dock uppgår den årliga förlusten till ett så pass högt belopp att de kostnadsbesparingsmetoder som tillämpas inte räcker till. YA har därför bestämt att de kommer göra en helhetsanalys av skoljordbruket och gå igenom de alternativ som läggs fram för att undersöka hur den fortsatta verksamheten för skoljordbruket ska bedrivas.

De begränsade resurserna gör det även svårt att bedriva undervisning med tanke på de stora studerandegrupperna, som exempelvis förekommer bland utbildningen för skogsmaskinsförare. Den relativt nya lagändringen om förlängd läroplikt och kostnadsfri utbildning har även bidragit till YAs resursbrist.

Andelen byråkrati inom utbildningen har ökat kännbart de senaste åren. Undervisningsministeriets material på svenska eller översättningar av till exempel nya examensgrunder och andra dokument och information är bristfälliga.

Såsom tidigare nämnts i denna utredning, är det svårt för studerande att kombinera schemat från yrkesutbildningen med schemat för gymnasierna. För att hitta en lösning på detta behöver YA tillsammans med gymnasierna finna ett system som möjliggör för studerande att utöva kombiexamen utan problem vad gäller schemaläggning.

### 3.3.7 YA:s framtidsutsikter och utvecklingstankar

YA utvecklar som bäst utbildningen på flera håll. Inom lantbrukets grundexamen utvecklas examensdelar inom entreprenad och jordbyggnad. På skolan finns redan grävmaskinssimulator och nu investerar YA i en grävmaskin som kommer att användas inom lantbruk, skogsbruk och byggnadsutbildningarna.

En yrkesexamen inom lantbruk, med inriktning på ekologisk produktion, kommer att startas under slutet av år 2022. Utbildningen riktar sig till vuxna med tidigare erfarenhet av ekologisk odling.

Även studerandes möjligheter till studier eller arbetslivsperioder utomlands förbättras genom olika projekt och kontakter via nätverk. En satsning på digitalt lärande ger möjligheter att delta i utbildningar trots att studerande befinner sig på olika ställen i landet.





### 3.3.8 Utredarens åtgärdsförslag

1. Även om YA haft bra med sökande till naturbruksutbildningarna år 2022 bör man försäkra sig om att det fortsatta intresset för naturbruksutbildningar bibehålls eller höjs från dagens nivå. Detta kan uppnås genom effektiv marknadsföring som tas fram tillsammans med arbetsgivare. I intervjuerna framförde arbetsgivarna att de ställer upp på gemensam marknadsföring både på lokal nivå och nationellt.
2. I diskussioner med skolans ledning framgår det att ekonomin är ansträngd. Speciellt skoljordbrukets resultat är kraftigt på minus. Med effektivisering av skoljordbruket kunde YA möjligen minska förlusten något. Minskningen hjälper upp läget men löser inte hela problemet. Att fortsätta som nu är knappast ett alternativ. Eftersom både YA och Optima har behov av att förnya sina skolladugårdar föreslås att tillsammans med Optima görs upp en gemensam utvecklingsplan över hur skolladugårdarna skall utvecklas kortsiktigt och långsiktigt så att de kompletterar varandra. Ett förslag är att YA specialiserar sig mera på växtodling och Optima mera på husdjur - utan att någon utbildare helt avstår från någondera inriktningen. Eftersom YA och Optima har nästan samma ägare är det realistiskt att tänka sig att en sådan utvecklingsplan kan tas fram.
3. Det kommer att bli ekonomisk ohållbart för utbildningarna att införskaffa all utrustning som motsvarar den tekniska utvecklingen i branschen. I stället bör utbildningarna bygga upp ett nätverk tillsammans med verksamma privata moderna jordbruk i närområdet där en del av undervisningen kan äga rum. Möjligheten att utlokalisera en del av undervisningen till dessa privata moderna jordbruk bör även tas med i utvecklingsplanen med YA.
4. Vid sidan av lärarnas och handledarnas fortbildning bör YA även anlita utomstående experter, som gästföreläsare, i en allt större utsträckning än i dagens läge. Lärare och handledare har inte möjlighet att inneha all kunskap på alla utvecklingsområden, varför specialiserade externa experter på området kontinuerligt behöver tas in i undervisningen. I diskussion med representanter från näringslivet framgick det att de ställer sig positiva till att gästföreläsa.
5. Eftersom det finns ett stort behov av agrologer och skogsbruksingenjörer borde YA få fler att studera vidare på Novia. Därför föreslås att redan under studietiden skulle det ges ytterligare möjligheter att avlägga kurser på Novia och på det viset sänka tröskeln för vidare studier.
6. För att fler ska kunna avlägga en kombiexamen, föreslår utredningen ett fortsatt arbete och dialog mellan andra stadiets naturbruksutbildningar och gymnasier. I tidigare avsnitt i denna utredning har svårigheterna med kombistudier tagits upp. Bland annat har de olika läroanstalterna olika scheman vilket bör lösas för att studerande ska kunna avlägga kombiexaminas.
7. En nationell responsenkät skickas ut till alla studerande som avslutat sina studier. Enkäten skickas från Undervisning-och kulturministeriet och resultaten av enkäten sammanställs i Vipunen. Syfte med enkäten är att få en uppfattning om hur nöjda studeranden är med yrkesutbildningen. Resultaten används sedan för att utveckla undervisningen. För YA:s del har ingen studerande svarat på enkäten åren 2020, 2021 och bara sex studerande svarade på enkäten 2022. En nästan obefintlig svarsprocent gör att resultatet av enkäten inte är tillförlitligt och därför inte kan



användas som grund för utveckling av undervisningen. Föreslår därför att YA informerar och säkrar sig om studeranden som avslutat studierna verkligen svarar på enkäten.

8. Ett förslag på hur YA kan stärka sin status bland naturbruksutbildningarna är satsa på ett specifikt specialiseringsområde, exempelvis "växtodling och skogsbruk" frågor som kolbindning i växtodling och skogsbruk är aktuella. På detta sätt skulle YA:s profil som utbildare med expertis på området kunna framhävas bland såväl arbetsgivare som potentiella studeranden.
9. Som tidigare angivits, tar varje enskild lärare fram sitt eget undervisningsmaterial, vilket gör arbetet ineffektivt och kostsamt. För att underlätta lärarnas arbete bör det tas fram undervisningsmaterial gemensamt och placeras i en gemensam "materialbank".

## ÅTGÄRDSFÖRSLAG FÖR YA

1. Gör en gemensam marknadsföring av naturbruksutbildningen tillsammans med arbetsgivarna.
2. Gör en gemensam utvecklingsplan för skoljordbruket med Optima.
3. Utveckla ett tätt samarbete i undervisningssyfte med privata gårdar.
4. Utnyttja experter mera i undervisningen.
5. Stöda och motivera studerande att studera vidare.
6. Utveckla och förbättra möjligheten till kombistudier tillsammans med gymnasierna.
7. Satsa på att få studeranden att svara på slutenkäten.
8. Satsa på specialisering, exempelvis "växtodling och skogsbruk".
9. Delta i att ta fram undervisningsmaterial gemensamt i Svenskfinland för att höja kvaliteten på undervisningen.



## 4 Naturbruksutbildningar i Svenskfinland på tredje stadiet

### 4.1 Yrkeshögskolan Novia

I detta avsnitt har informationen inhämtats från Novias hemsida och diskussioner med företag/arbetsgivare, rektorn, personal och studerande samt från svaren på frågorna som skickats. Yrkeshögskolan Novia grundades år 2008 genom sammanslagning av Svenska yrkeshögskolan och Yrkeshögskolan sydväst. Novia är den största svenskspråkiga yrkeshögskolan i Finland med drygt 12 650 utexaminerade alumner.

Aktiebolaget Yrkeshögskolan vid Åbo Akademi är upprätthållare av Yrkeshögskolan Novia och Örjan Andersson fungerar som rektor.

Koncernledningen för Åbo Akademi och Yrkeshögskolan Novia består av ordföranden och viceordföranden för parternas egna styrelser samt högskolornas rektorer. Koncernledningen är ett rådgivande organ med avsikten att parterna på sina håll bereder för beslut i gemensamt överenskomna frågor i respektive styrelse. Parterna eftersträvar gemensamma spelregler i syfte att öka den tidigare påbörjade samordningen av verksamheten inom utbildning, forskning och administration. Koncernledningen bereder gemensamma förslag som följer undervisnings- och kulturministeriets tidtabell för rapportering, uppföljning och anhållan om strategiska medel.

Novia har utbildningsprogram inom Bioekonomi, Företagsekonomi, Hälsa och välfärd, Konst och kultur samt Teknik och sjöfart. Novia har idag cirka 4 500 studerande. Personalstyrkan uppgår till ca 320 personer, med utbildningsverksamhet i Vasa, Åbo, Raseborg och Jakobstad. På Campus Raseborg i Ekenäs utbildas bland annat agrologer och skogsbruksingenjörer. Denna utredning fokuserar på utbildningsprogrammet Bioekonomi.

#### 4.1.1 Utbildningsprogrammet inom bioekonomi

Som prefekt för Bioekonomi fungerar Eva Sandberg-Kilpi och som tf. prefekt fungerar Johnny Sved båda i Ekenäs.

Under utbildningsprogrammet i bioekonomi finns två olika inriktningar med olika läroplaner – agrolog- och skogsbruksingenjörutbildningen. Utbildningarna är separata men de första 18 månaderna består undervisningen av gemensamma kurser med samma innehåll för såväl agrologstuderande som studerande inom skogsbruksingenjörskap. Vid ansökningsprocessen söker kandidaten in till någondera av inriktningarna under bioekonomi.

Agrologutbildningen är en fyra år lång utbildning med fokus på biologiska, tekniska, ekonomiska, sociala och kulturella hållbara förutsättningar. Utbildningen omfattar växtodling, djurhållning och skogsbruk.

Utbildningen för skogsbruksingenjörer är fyra år lång. Utbildningen omfattar skogsskötsel, virkesanskaffning, företagsekonomi och skogsmätning. I utbildningen fokuserar man hållbarhetsfrågor så som ekologi, ekonomi och teknologi.



#### 4.1.2 Antal studerande på Novia

Följande tabell visar statistik över de agrolog- och skogsbruksingenjörstuderande som mottagit studieplats, inlett studier och utexaminerats på Novia de senaste sju åren.

	Studieplatser	Mottagit	Ag	Si	Inlett	Ag	Si	Examina	Ag	Si
2022	34	24	15	9	18	12	6	10	8	2
2021	34	24	15	9	18	12	6	16	12	4
2020	34	36	15	21	30	12	18	18	12	6
2019	34	15	6	9	15	6	9	13	4	9
2018	34	21	9	12	15	9	6	24	18	6
2017	34	30	18	12	18	9	9	24	18	6
2016	34	36	27	9	18	12	6	18	12	6

Källa: Vipunen

Ur statistiken framgår att trenden för avlagda examina är nedåtgående; från 2016 med 18 examina till 10 examina 2022. Antalet varierar något från år till år men trenden är tydlig. Tio examina varav 8 agrologer och 2 skogsbruksingenjörer är väldigt lite med tanke på hur stort behovet är på arbetsmarknaden. Då antalet studieplatser är 34 borde alla platser fyllas; åtminstone borde de som mottagit studieplatsen faktiskt inleda studierna. Nu faller i genomsnitt 6 studerande bort från de som mottagit studieplatsen, ytterligare faller 4–6 bort före examina.

#### Naturbruksstudier på magisternivå – högre YH

Genom Bologna-processen har examina i en del länder samordnats med lägre och högre högskoleexamen vid universitet och högskolor. Samma terminologi kan då användas, så att kandidat- ("bachelor") och magisterexamen ("master") vid yrkeshögskola till sin nivå avses motsvara dessa högskoleexamina, med en mer praktisk inriktning.

Väldigt få inleder högre-YH studier på Novia. Enligt Vipunen inledde ingen år 2022 YH-studier. År 2021 inledde en agrolog högre-YH studier. År 2022 avlade två agrologer och två skogsbruksingenjörer högre-YH examina.

	Inlett	Ag	Si	Horto	Miljö	Examina	Ag	Si	Horto
2019–2022	8	0	0	0	0	4	2	2	0
2021–2022	9	1	0	0	0	4	1	1	1
2020–2021	0					2	0	0	0
2019–2020	0					0	0	0	0

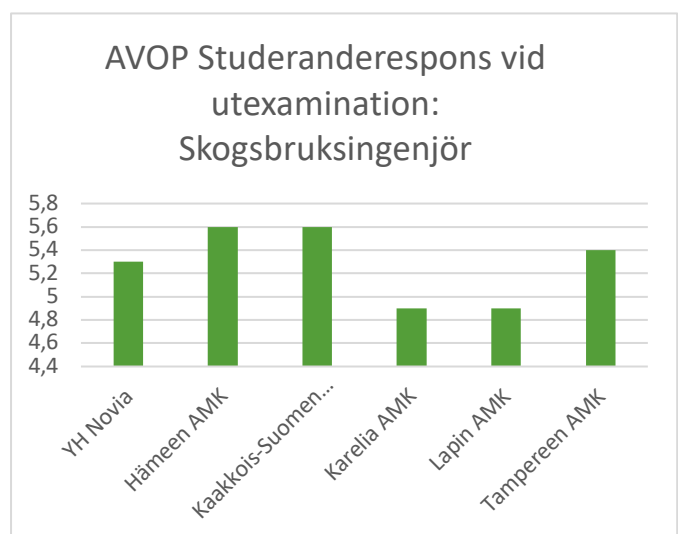
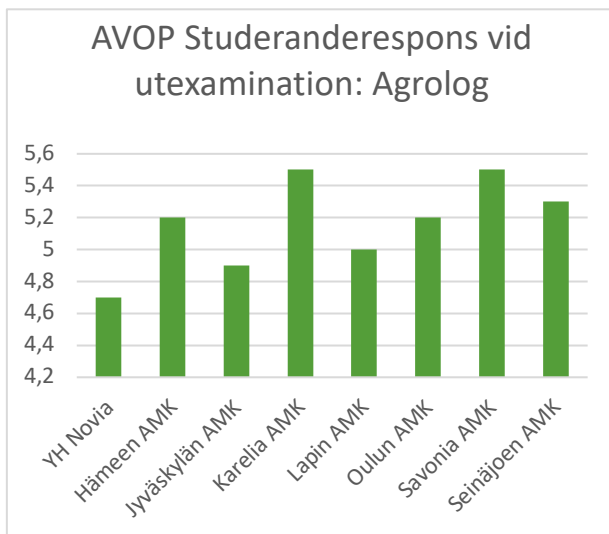
Källa: Vipunen



### 4.1.3 Kvalitetsbedömning och studeranderespons

AVOP responsenkäten är ett utvärderingssystem som ger studenten möjlighet att utvärdera och ge respons på sin utbildning på en skala 1–7. (1=helt av annan åsikt, 7=helt av samma åsikt)

Nedan följer statistik från perioden 2016–2021. Novia uppger att deras betyg för agrologer härrör från 75 svarande och för skogsbruksingenjörer 33 svarande.



Källa: Vipunen

I studeranderesponsen vid examinationen framgår det att agrologstuderande givit lägsta vitsordet 4,6 i jämförelse med andra utbildare i Finland. Skogsbruksingenjörerna däremot har givit vitsordet 5,3 som är jämförelse bra också nationellt.

### 4.1.4 Respons och kontakt med arbetsgivarna

Novia i Ekenäs har regelbundna kontakter med arbetsgivare och gymnasier i hela Svenskfinland. Man besöker gymnasier årligen och informerar gymnasister, lärare och studiehandledare.

Yrkeshögskolan håller aktiv kontakt med arbetsgivarna med flera olika syften. I samband med att läroplanerna förnyas hörs alltid branschernas aktörer för att säkerställa att utbildningarnas innehåll svarar mot de aktuella behoven. Inom undervisningen bjuds arbetslivskontakter in som gästföreläsare. Novia gör aktivt studiebesök till olika aktörer och även längre exkursioner med besök till flera arbetsgivare, både inom landet och internationellt. En väldigt viktig kontaktyta är studerandes praktikperioder där praktikvärdarna utvärderar studerandes allmänna kunskaper och även ges möjlighet att allmänt ge respons till yrkeshögskolan. En stor del av de examensarbeten som skrivs inom utbildningen görs i samarbete med arbetsgivare.



Trots dessa regelbundna kontakter med både arbetsgivarna inom jordbrukssektorn och skogssektorn skulle arbetsgivarna gärna ha mera kontakt med undervisningen. Som största utmaning inom undervisningen ser arbetsgivarna det låga antalet studerande. Detta leder enligt dem till att man inte har kompetenta sökande till befattningarna och att man inte heller har sökande till praktikplatser. Enligt arbetsgivarna leder det till att man anställer sökande med närliggande utbildningar så som biologer och ekonomer. Arbetsgivarna ansåg att en av orsakerna till det låga antalet studerande i Ekenäs beror på att Ekenäs inte är en tillräckligt attraktiv studiestad för studerande. Arbetsgivarna efterlyste lösningar på det låga intresset för bioekonomi studier.

#### 4.1.5 Tillgång och efterfrågan på kunnig arbetskraft

Arbetsmarknaden för utbildade agrolog och skogsbruksingenjör är i dagsläget väldigt goda. Efterfrågan på utbildad personal är högre än utbudet, vilket innebär att behovet av kompetenta personer inom branschen är stort.

Det nuvarande antalet antagna studerande vid bioekonomi vid Novia borde höjas på grund av den stora efterfrågan på arbetsmarknaden. Agrologer arbetar inom bland annat rådgivning, förvaltning och intressebevakning, såväl inom den privata som den offentliga sektorn. Skogsbruksingenjörerna arbetar bland annat inom Skogsvårdsföreningar, Finlands Skogscentralen, företag och offentliga sektorn. Alla sektorer har i dagsläget behov av personal inom områden och behovet ser inte ut att minska i framtiden.

#### 4.1.6 Studeranderespons efter avslutad examen

Karriäruppföljning, allmänt vitsord (dimitterades respons fem år efter examen) 2018–2022.

<b>AGROLOG</b>	YH Novia	Hämeen AMK	Jyväskylä AMK	Karelia AMK	Lapin AMK	Oulun AMK	Savonia AMK	Seinäjoen AMK
"Allmänt vitsord"	3,7	3,8	4,1	4,1	3,8	3,8	4,4	4,3
Hur nöjd är du med examen du tog för fem år sedan i sin helhet med tanke på din karriär?	4,3	3,7	4,2	4,4	4	4,1	4,6	4,5
Utbildningen gav tillräckliga färdigheter för arbetslivet	4,6	3,8	4	4,1	3,6	3,2	4,3	4,3



## Karriäruppföljning, allmänt vitsord (dimitterades respons fem år efter examen) 2018–2022.

SKOGSBRUKSINGENJÖR	YH Novia	Hämeen AMK	Kaakkois- Suomen AMK	Karelia AMK	Lapin AMK	Tampereen AMK
"Allmänt vitsord"	4,1	3,5	4,1	3,6	3,8	4,1
Hur nöjd är du med examen du tog för fem år sedan i sin helhet med tanke på din karriär?	4,9	3,8	4,9	3,9	4	4,6
Utbildningen gav tillräckliga färdigheter för arbetslivet	4,3	3,5	4,5	3,7	3,7	4,5

### Källa: Vipunen

Ur tabellerna ovan framgår de som studerat för fem år sedan vid Novia var nöjda med utbildningen över lag och även i nationell jämförelse (skala 1–7).

#### 4.1.7 Västankvarn gård

Novia äger ingen egen undervisningsgård. Dessa tjänster köper Novia av Västankvarn gård r.f. som i sin tur ägs av Nylands Nation. Gården ligger ca 38 km från Ekenäs. Västankvarn gård förvaltas av Understödsföreningen för Västankvarn skolor. Gården samarbetar också med andra utbildningar så som yrkesskolan Axxell och Veterinärmedicinska fakulteten vid Helsingfors Universitet.

Till området hör 275 hektar åker, varav 50 hektar är arrenderat. På gården bedriver man omfattande försöksverksamhet på 40 hektar. Till gården hör också 370 hektar skog. Skogarna används bland annat av studeranden för fältstudier. I ladugården har man 140 mjölkkor.

Utöver VD har gården åtta anställda som sköter ladugården, växtodlingen, skogen, kansliet och hyresverksamheten. Gården har ett omfattande fastighetsbestånd och hyresverksamhet.

Totalt är 15 olika aktörer aktiva på Västankvarn gård

Idag fungerar Västankvarn som undervisningsgård för naturbruksprogrammen på yrkeshögskolan Novia i Ekenäs. Agrologstuderande vistas periodvis på gården tillsammans med sina lärare. Praktiska arbeten i ladugården ingår i undervisningen. Studerande som ska bli skogsbruksingenjörer har praktiska kursen i gårdens skogar. De planterar, röjer, avverkar och kör ut virke under ledning av en lärare.

Samarbetet mellan Novia och Västankvarn gård fungerar enligt båda parterna bra. Körtiden mellan gården och Ekenäs är ca 30 min. I diskussionen framgick det att Västankvarn gård skulle ha beredskap att utveckla och fördjupa samarbetet med Novia.



Gården är en stor och mångsidig helhet och lämpar sig väl för olika praktiska undervisningssyften. Redan i dagsläget har man gott samarbete inom agrolog- och skogsbruksingenjörsutbildningen. Då möjligheterna finns borde Novia och Västankvarn göra upp en plan hur samarbetet kunde utvecklas för bådass fördel.

#### **4.1.8 Utmaningar för Novia, Ekenäs**

Utrymmen och undervisningen i Ekenäs fungerar. Allt borde vara i skick men antalet studerande på både agrolog- och skogsbruksingenjör linjerna är för litet. De årliga studieplatserna är sammanlagt 34 men de som blivit färdiga är de fyra senaste åren i genomsnitt, 9 agrologer och 5 skogsbruksingenjörer. Den här mängden nya agrologer och skogsbruksingenjörer räcker inte till för att täcka arbetsmarknadens behov. Att få fler sökande och att få de som blivit antagna att slutföra studierna är ytterst viktigt. I nuläget har man 34 studieplatser men bara ca 14 utexamineras. Man kunde lätt fördubbla antalet utexaminerade inom nuvarande ramar.

Intresset bland de som blivit färdiga och arbetat i två år att studera vidare till en högre yrkeshögskoleexamen (högre-YH) har varit låg bland agrologer, 1-2 årligen och likaså bland skogsbruksingenjörerna, 1-2 årligen. År 2022 började ingen agrolog eller skogsbruksingenjör på högre-YH linjen. Eftersom det finns ett stort behov av dessa på arbetsmarknaden så borde fler agrologer och skogsbruksingenjörer studera vidare.

#### **4.1.9 Novias framtidsutsikter och utvecklingstankar**

Intresset för utbildningarna har under lång tid hållits på en rätt stabil nivå med undantag för några svackor och några toppar. Tyvärr räcker inte den basnivå i rekryteringen som Novia haft under de senaste tio åren till för att täcka arbetsmarknadens behov, varken när det gäller agrologer eller skogsbruksingenjörer.

För att förstora rekryteringsbasen vill Novia utveckla utbildningen i en riktning som gör det möjligt att studera mera flexibelt. En lösning kunde vara att fortsätta utveckla lösningar med flerformsstudier där studerande kan välja om de deltar i föreläsningar on-site eller online. Distanstudier skulle då varvas med intensiva närstudier med undervisning i fält, studiebesök och exkursioner. En sådan lösning skulle samtidigt innebära utmaningar när det kommer till att upprätthålla en fungerande infrastruktur och att skapa samhörighet och nätverkande mellan de studerande.

#### **4.1.10 Utredarens utvecklingsförslag**

1. Effektiviserad marknadsföring för att fylla alla de 34 studieplatser som man förfogar över. För detta krävs att Novia utvecklar sin marknadsföring tillsammans med arbetsgivarna samt elevkårerna Skuffis, (agrologstuderande) och Spiritus Forstis, (skogsbruksingenjörstuderande). I intervjuerna framgick det att både företagen och nuvarande studerande gärna är med och berättar åt studeranden på andra stadiet och gymnasier om dagens arbetsuppgifter inom företag, rådgivning, intressebevakning och offentliga sektorn samt om studierna. En viktig målgrupp i informationsspridningen är studiehandledarna, för många av de unga vänder sig till just dem om råd gällande fortsatta studier.





2. Arbeta för att de som tagit emot studieplatsen också börjar studera. De senaste två åren har 24 tagit emot men bara 18 börjat studera. Samma trend syns också tidigare år.
3. Förbättra schemalaggingen. En del av de intervjuade studerande upplevde att undervisningens schemalagging kunde vara bättre anpassat för dem. Oändamålsenlig schemalagging leder lätt till onödiga håltimmar som gjort studierna ineffektiva. Speciellt de studerande som kom längre ifrån, till exempel från Österbotten, efterlyste det. Med dagens moderna teknik som skolan har torde detta vara genomförbart.
4. Använd mera utomstående experter. Novia behöver säkerställa sig om att undervisningen håller hög nivå. Med dagens snabba utveckling inom jordbruk och skogsbruk är det inte ändå möjligt att lärarna innehar all kunskap speciellt när lärarresurserna är begränsade. Som framgick tidigare använder man sig redan i dag av gästföreläsare. Föreslår att denna verksamhet utvecklas så att man kan leverera den senaste kunskapen åt studerande och delvis frigöra tid åt lärarna att utveckla verksamheten.
5. Västankvarn kunde utnyttjas mera i undervisningssyfte. Gården har en mångsidig verksamhet som ger möjligheter att utveckla samarbetet mellan Novia och Västankvarn. Från Västankvarns sida önskade man sig ett fördjupat samarbete och var färdiga att ta fram en utvecklingsplan tillsammans.
6. Ett bra sätt att få andra stadiets studerande att bli intresserade av att studera vidare på Novia är att få dem att avlägga kurser redan på detta stadiet. Till en del har studeranden redan tagit dessa kurser men betydligt fler kunde göra det. Detta skulle sänka tröskeln för studeranden att börja studera på Novia.
7. Flera arbetsgivarrepresentanter, samt en del av de intervjuade studerande, upplevde att Ekenäs som studieort har ringa dragningskraft. Många ansåg att fler skulle söka till Novias utbildningsprogram för bioekonomi (agrolog och skogsbruksingenjör) om studieorten var Åbo, samma ansåg en del andra stadiets studerande. För ålänningar skulle också Åbo vara en mera praktisk studieort än Ekenäs då förbindelserna dit är betydligt smidigare. Västankvarn gård kunde utnyttjas som hittills även om man flyttade utbildningen till Åbo. Avståndet mellan Åbo och Västankvarn är inte så långt och man kunde planera perioderna där så att man stannade fler dagar på gården. Västankvarn har ett internat för övernattnig. Föreslår därför att om man inte inom nära framtid lyckas höja antalet studerande betydligt så flyttas utbildningen till Åbo.
8. Österbottningarna ansåg att intresset för utbildningen skulle öka om man kunde starta studierna första året i både i Ekenäs och Vasa. Det skulle sänka tröskeln för österbottningarna att söka till utbildningen och också möjliggöra att man tog andra kurser på Novia som har ett stort utbud av dessa i Vasa. För gemenskapen och samhörigheten är det bra om gruppen är en helhet men med första året på två orter. Med dagens undervisningsteknik och att Novia verkar i både Ekenäs och Vasa borde förslaget vara genomförbart. Behövliga undervisningsutrymmen, ladugård och skog finns på YA i Vasa. En start i Vasa skulle också möjligen innebära att färre från Österbotten skulle söka sig till de finskspråkiga utbildningarna. Detta koncept med att starta första året i Vasa är inte



nytt. För att motverka bristen på agrologer i Österbotten utlokaliserade Yrkeshögskolan Sydväst 2004 en del av utbildningen till Vasa. Femton nya studerande kunde gå första året vid Svenska yrkeshögskolan i Vasa och sedan fortsätta vid Yrkeshögskolan Sydväst i Ekenäs. Av ekonomiska skäl, med bland annat lärare som tvingades resa mycket, avslutades försöket 2006. Idag är förutsättningarna avsevärt bättre för att modellen ska lyckas, främst med tanke på möjligheten till distansundervisning och att Novia verkar nu både i Vasa och Ekenäs.

9. Ett förslag på hur Novia kan höja sin profil bland andra yrkeshögskolor är att satsa på ett specifikt specialiseringsområde som kunde vara "jordbrukets- och skogsbrukets ekonomi".

## ÅTGÄRDSFÖRSLAG FÖR NOVIA

1. Satsning på marknadsföring tillsammans med arbetsgivarna för att höja antalet sökande.
2. Arbeta för att de som mottagit studieplatsen också inleder studierna.
3. Utveckla undervisningen och schemalaggeningen så att studeranden upplever studierna som effektiva.
4. Utnyttja experter mera inom undervisningen.
5. Fördjupa samarbetet med Västankvarn gård via en gemensam utvecklingsplan.
6. Utveckla och förbättra samarbete med andra stadiet så att allt flera studerande redan då avlägger kurser på Novia bioekonomi.
7. Flytta utbildningen från Ekenäs till Åbo för att garantera tillräckligt med studerande.
8. Starta första året av agrolog - och skogsbruksingenjörsutbildningen både i Ekenäs och Vasa.
9. Satsa på en egen specialisering, exempelvis "ekonomi".



## 4.2 Helsingfors universitet

I detta avsnitt har informationen upphämtats från Helsingfors universitets websida och diskussioner med företag/arbetsgivare, dekan, professor och studerande samt från svaren på frågorna som skickats.

Helsingfors universitet är Finlands äldsta och största universitet, en internationell akademisk gemenskap med 40 000 studerande och forskare. På de internationella rankinglistorna placerar sig Helsingfors universitet i regel bland de 100 bästa universiteten.

Helsingfors universitet är tvåspråkigt och har 11 fakulteter. Undervisning ordnas vid fyra campus i Helsingfors: Centrum, Gumtäkt, Mejlans och Vik. Dessutom har universitetet forskningsstationer i Hyytiälä, Kilpisjärvi, Lammi, Muddusjärvi, Tvärminne, Värriö och Kenya.

### 4.2.1 Agrikultur-forstvetenskapliga fakulteten

Agrikultur-forstvetenskapliga fakulteten forskar och undervisar i hållbar användning av förnybara naturresurser. Fakultetensvetenskapsområden är livsmedels- och näringsvetenskaper, lantbruks-, skogs- och ekonomivetenskaper samt mikrobiologi. Fakulteten finns på Campus Vik i Helsingfors. Hit hör också Viks försöksgård, växthus och arboretum. Hyytiälä skogsstation i Juupajoki betjänar i synnerhet forskning och undervisning med anknytning till skogs- och atmosfärvetenskaper.

Totalt utexamineras inom fakulteten 230–250 magistrar årligen. Av dessa utexamineras 75 inom lantbruk och 65 inom skogsbruk. Fakulteten anser att antalet utexaminerade inte räcker till för att tillfredsställa arbetsmarknadens behov. Fakulteten önskar höja antalet studieplatser med 20 % för att täcka arbetsmarknadens behov. Om man kunde höja antalet antagna studerande skulle man också kunna utveckla undervisningen med en egen linje för förnybara naturresurser och en linje för livsmedelsexport.

#### Vid Agrikultur-forstvetenskapliga fakulteten kan studerande avlägga

- kandidatexamen i livsmedelsvetenskaper eller agronomie- och forstkandidatexamen
- magisterexamen i livsmedelsvetenskaper, filosofie magisterexamen eller agronomie- och forstmagisterexamen
- licentiatexamen i livsmedelsvetenskaper eller agronomie- och forstlicentiatexamen
- doktorsexamen i livsmedelsvetenskaper, filosofie doktorsexamen eller agronomie- och forstdoktorsexamen

Fakulteten erbjuder sex mångsidiga kandidatprogram med omfattningen 180 studiepoäng och längden 3 år. Studerande i kandidatprogrammen kan fortsätta sina studier i magisterprogrammen utan separat ansökan, om studerande har beviljats examensrätt till kandidat- och magisterstudier.

Kandidatprogrammen är lantbruksvetenskap, skogsvetenskap, miljö-och livsmedelsekonomi, livsmedelsvetenskap, molekylära biovetenskaper, miljövetenskap.

Det finns fem alternativa specialiseringsmoduler i kandidatprogrammet i lantbruksvetenskaper: växtproduktionsvetenskaper, husdjursvetenskap, lantbruksekonomi, agroteknologi samt mark- och miljövetenskap.



Undervisningsspråket i kandidatprogrammet i lantbruksvetenskaper är i huvudsak finska, men en del studieavsnitt i programmet erbjuds på svenska. Programmets formella undervisnings- och examensspråk är både finska och svenska. Det innebär att man har rätt att avlägga studieprestationer i programmet på valfritt språk, finska eller svenska, oberoende av vilket språk som undervisningen ges på.

Det finns två inriktningar i skogsvetenskap, skoglig ekologi och resurshållning samt skogsekonomi och marknadsföring, som båda innehåller flera specialiseringsområden. Linjen skoglig ekologi och resurshållning fokuserar på skogar och myrmarker och organismer som lever i dem, skogsodling och skogsvård, trädets väg från skogen till bioprodukt samt skydd av skogs- och myrmiljöernas mångfald. Linjen skogsekonomi och marknadsföring betonar ekonomi och företagsverksamhet. Undervisningsspråket är i huvudsak finska. Den som önskar kan använda svenska eller engelska i studieprestationerna, under tentamina eller föredrag.

I kandidatprogrammet miljö- och livsmedelsekonomi studerar man tillämpad ekonomi. Senare i studierna kan man välja mellan två studieinriktningar: 1) lantbruks-, miljö- och naturresursekonomi eller 2) livsmedelsekonomi och konsumtion. Undervisningsspråken är huvudsakligen finska och svenska.

Utbildningen i molekylära biovetenskaper ger en stark grund för att tillämpa kunskapen inom bl.a. medicin, industrier som utnyttjar bioteknik, jord- och skogsbruk samt biovetenskap, livsmedelsvetenskap och näringslära. Intressant är att inom programmet kan avlägga en tvåspråkig examen (Tvex) med svenska och finska som examensspråk. Denna tvåspråkiga examen möjliggör en profilering på arbetsmarknaden. Tvex innebär att man i praktiken avlägger minst 60 av 180 studiepoäng i kandidatexamen på svenska och minst 60 studiepoäng på finska så att undervisningsspråket är det samma som prestationsspråket.

#### 4.2.2 Antal svenskspråkiga studerande

Antalet svenskspråkiga studerande vid fakulteten är tillfredsställande. Under de senaste åren har i genomsnitt 13–14 svenskspråkiga studerande årligen startat studierna. För 15 år sedan var de betydligt färre. Både den offentliga och privata sektorn har stort behov av tvåspråkigt utbildade. Fakulteten skulle därför gärna se fler svenskspråkiga studerande.

##### Antal antagna svenskspråkiga studerande vid Agro-forstvetenskapliga fakulteten

Under 2022 studerade totalt på Agro-forstvetenskapliga fakulteten 13 nya studerande (i jämförelse 2021 med 11 studerande, 2020 med 14 studerande, och 2019 med 17 studerande totalt).

NYA KANDIDAT-STUDERANDE		Lantbruksvetenskaper	Skogsvetenskaper	Miljö- livsmedels-ekonomi	Livsmedelsvetenskaper
	2022	2	2	3	2
	2021	5	1	2	1
	2020	2	1	1	5
	2019	3	2	9	2



NYA MAGISTER-STUDERANDE		Lantbruksvetenskaper	Skogsvetenskaper	Miljö- livsmedels-ekonomi	Mikrobiologi mikrobioteknik
	2022	0	2	1	1
	2021	0	2	0	0
	2020	1	2	1	1

Tabellen:

Källa: Uppgifterna givna av prof. John Sumelius.

Som framgår ur tabellen ovan är mängden svenskspråkiga studeranden ganska konstant. Magisterstuderande inom lantbruksvetenskaper är dock 0–1 årligen vilket är för lite med tanke på behovet på arbetsmarknaden.

#### 4.2.3 Utvecklingsåtgärder som framkommit i diskussioner

Enligt fakulteten borde marknadsföringen av Helsingfors universitetsutbildningar förbättras och systematiseras. Svenska Studenters Agro-Forst förening r.f (Agro-Forst) har marknadsfört utbildningarna på gymnasierna i Svenskfinland, men detta arbete ligger på enskilda personers personliga engagemang. Helsingfors Universitet marknadsför utbildningen som helhet för hela universitetets del, vilket resulterar i att enskilda fakulteter får då väldigt lite synlighet och möjligheten att studera på svenska likaså.

Tillsammans med andra utbildare i Svenskfinland borde det tas fram en gemensam marknadsföringsstrategi som omfattar alla stadier. Efter att man har en gemensam strategi kan man göra upp om en arbetsfördelning mellan aktörerna. Om man hade ett gemensamt marknadsföringsprojekt kunde man via det koordinera och stöda Agro- Forst föreningens marknadsföringsarbete.

I diskussionerna med fakultetens representanter framgick det att antalet studieplatser och utexaminerade inte räcker till för att tillfredsställa arbetsmarknadens behov. Deras önskan är därför att få tillstånd från undervisnings- och kulturministeriet att få höja studieplatser med 20% och att få resurser i motsvarande grad. När man höjer antalet antagna studerande skulle fakulteten också ha färdigheter att utveckla undervisningen med en egen studielinje för förnybara naturresurser och en studielinje för livsmedelsexport. Fler studieplatser skulle också innebära att fler svenskspråkiga studerade hade större möjligheter att studera vid fakulteten.

#### 4.2.4 Utredarens rekommendationer

1. En satsning på marknadsföring är nödvändig. Arbetsgivarrepresentanterna är väldigt bekymrade över att så få svenskspråkiga utexamineras från HU Agro-forstvetenskapliga fakultet årligen. Inom företag, rådgivning, förvaltning och utbildning är det en relativt stor andel som kommer att gå i pension inom de fem följande åren. Om dessa befattningar som då blir lediga inte kan besättas med personer som kan svenska kommer den svenska servicen att bli lidande. Får man inte heller behöriga lärare på alla stadier med kunskap i svenska kommer undervisningssektorn inom naturbruket succesivt att stagnera. För att förbättra läget behöver man ett gemensamt



marknadsföringsprojekt i Svenskfinland som kan stöda Agro-Forst föreningens marknadsföring i samarbete med företagarna.

2. En nära liggande utmaning på Agro-forstvetenskapliga fakulteten är att besätta den andra svenskspråkiga professuren. Att två svenskspråkiga professorerna ska behållas och besättas är en ödesfråga för den svenskspråkiga verksamheten vid Helsingfors Universitets Agro-forstvetenskapliga fakultet och kräver därför intressebevakning.
3. Föreslår att SLC tillsammans med Maa-ja metsätaloustuottajain keskusliitto (MTK) och andra aktörer arbetar för att få tillstånd åt fakulteten att höja antalet studieplatser med 20 % så att det totala antalet studieplatser vid fakulteten bättre motsvarar arbetsmarknadens behov.

## ÅTGÄRDSFÖRSLAG FÖR HELSINGFORS UNIVERSITET

1. Satsa på marknadsföring av studierna i gymnasierna tillsammans med arbetsgivare.
2. Säkerställa fortsättningen för de två svenskspråkiga professorerna vid fakulteten.
3. Föreslår att SLC, MTK och andra aktörer arbetar för att höja antalet studieplatser vid Agrikultur-forstvetenskapliga fakulteten med 20%.



## 5 Naturbruksutbildning på Åland

Åland innehar till följd av sitt självstyre en särställning och innehar lagstiftningsbehörighet då det kommer till beslut som rör utbildning och undervisning på Åland. Trots Ålands möjlighet att fatta egna beslut avseende utbildning, är det åländska skolväsendet i stora drag ändå likt de övriga nordiska länderna. För samtliga skolor på Åland är undervisningsspråket svenska. För vissa kurser kan undantag göras med landskapsregeringens tillstånd.

Utbildningsanordnare från det finska fastlandet har enligt lag inte rätt att ordna utbildning på Åland. Gymnasieutbildning och utbildning på andra stadiet ordnas av Ålands gymnasium, Ålands lyceum och Ålands yrkesgymnasium. Landskapsregeringen är huvudman för utbildningen vid Ålands gymnasium.

Ålands gymnasium är en förvaltningsmyndighet på Åland som ansvarar för verksamheten vid Ålands lyceum och Ålands yrkesgymnasium. Ålands gymnasium underlyder Ålands landskapsregering.

I Landskapslagen finns bestämmelser om Högskolan på Åland, som landskapet Åland är huvudman för. Högskolan på Åland har till uppgift att erbjuda högskoleutbildning som vilar såväl på vetenskaplig eller konstnärlig grund som på beprövad erfarenhet.

Av de 300 som årligen går ut högstadiet väljer en stor del att fortsätta studera på Åland. De som väljer att studera naturbruk på andra stadiet väljer oftast att studera på fastlandet i Finland eller i Sverige på något naturbruksgymnasium, oftast i Uppsala. Över hälften av de som väljer naturbruk på tredje stadiet väljer att studera i Sverige på Sveriges Lantbruksuniversitet (SLU).

Fram till år 2011 hade Åland en naturbruksskola (Ålands naturbruksskola) som sedermera lades ner. Varken Ålands yrkesgymnasium eller någon annan utbildning på andra eller tredje stadiet på Åland erbjuder studier i naturbruk.

Ålänningar som är intresserade av att studera naturbruk söker sig därför till fasta Finland eller Sverige för utbildning och vid samtliga naturbruksutbildare i Svenskfinland finns studerande från Åland.

För att en jordbrukare som tar över ett befintligt jordbruk ska vara berättigad till jordbruksstöd, startstöd och andra stöd, krävs att jordbrukaren i fråga genomfört minst 40 veckors utbildning. Kravet utgör en del av EU:s gemensamma jordbrukspolitik.

Efter att utbildningen på naturbruksskolan upphört på Åland köptes denna utbildningstjänst av bland annat Yrkesakademien i Österbotten (YA). Senaste uppköpet gjordes 2018 och efter det har jordbrukarna som behövt utbildning för att bli berättigade för jordbruksstöd skött om det via läroavtal på Optima.

Årligen studerar 15–16 ålänningar på Optima via läroavtal. Jordbrukarna söker sig till utbildningen individuellt. Optima informerar om möjligheterna att avlägga utbildning på Optima i Jakobstad men ordnar ingen undervisning på Åland. Studerande blir inskrivna på Optima men kan avlägga kursen på egen gård eller arbetsplats på Åland via läroavtal. Yrkesprov kan studerande via läroavtal numera avlägga på Åland. Optima har blivit ett etablerat val på Åland, och enligt ålänningarna fungerar det bra.



I diskussionerna med åländska studerande som studerar i Sverige framkom det att studerande valt de svenska utbildningarna eftersom de har bättre rykte, tradition och förbindelser än de finlandssvenska alternativen.

De som studerade i Finland ansåg att de finlandssvenska utbildningarna har bättre förmåner och utbud av utbildningar. En förmån som nämns är att studerande på andra stadiet i Finland har gratis mat och logi. I Sverige däremot betalar man själv läromedel, mat och logi. Sist och slutligen är det individens egna prioriteringar som avgör.

Eftersom det på Åland inte finns så många företag inom lantbruk är arbetsmarknaden för de högutbildade inom naturbruk begränsad. Arbetsmarknaden för andra stadiets studerande på Åland är relativt bra men för agrologer och skogsbruksingenjörer är arbetsgivarna få.

Svenskfinlands utbildningar är kända på Åland. Speciellt bra känner man till Optima men också YA och Axxell. Bland tredje stadiets utbildningar är likaså Novia och Helsingfors Universitet kända bland ålänningar.

Åland utgör en potentiell marknad för utbildare på fastlandet som bättre kunde utnyttjas. Marknadsföring av naturutbildningar kunde effektiveras på Åland. Om fler studerande övervägde att studera på fasta Finland skulle det resultera i ett stärkt elevunderlag och ha en positiv effekt på kontakter med Ålands och fasta Finland inom naturbruksbranscher.





## 6 Utbildningar utanför Svenskfinland

Hittills har denna utredning endast behandlat naturbruksutbildningar i Svenskfinland, men det är relevant att inkludera naturbruksutbildningar även från andra områden.

Många studerande från Österbotten har valt att studera vid de finskspråkiga naturbruksutbildningarna Suupohjan koulutuskuntayhtymä (Vuoksi), Seinäjoen koulutuskunta yhtymä (Sedu) och Seinäjoen ammattikorkeakoulu, (SeAMK), belägna i Södra Österbotten, medan en del studerande från södra Finland valt att studera vid Keski-Uudenmaan koulutuskuntayhtymä (Keuda). Från Åland har många studerande sökt sig till Sverige till naturbruksgymnasier och till Sveriges lantbruksuniversitet för utbildning i naturbruk.

Vid val av studieplats, jämför de potentiella framtida studeranden självständigt vilken naturbruksutbildning som skulle passa dem bäst. I beslutfattandet väger utbildningens undervisnings- och kursutbud, läge och allmänna rykte in som avgörande faktorer vid det slutgiltiga valet av utbildning.

Eftersom det i slutändan enbart är den framtida studeranden som fattar beslutet om utbildningsplats, behöver naturbruksutbildningarna i Svenskfinland kunna locka studeranden genom att uppnå samma nivå av kvalitet i undervisningar som de finskspråkiga utbildningarna, för att inte gå miste om studeranden till de finskspråkiga naturbruksutbildningarna eller Sverige.

För att kunna utveckla och uppnå utbildning av hög kvalitet vid naturbruksutbildningar i Svenskfinland är ett förslag att dessa utbildningar på lärarnivå samarbetar med naturbruksutbildningar utanför Svenskfinland. I andra hand skulle ett samarbete mellan studerande också kunna utvecklas. I dagsläget finns det till en viss utsträckning redan samarbete mellan dessa utbildningar, dock behöver detta samarbete och kunskapsutbyte utvidgas för att uppnå de mål för utbildningarna som anges i denna utredning. Samtliga intervjuade naturbruksutbildningar utanför Svenskfinland har ställt sig positiva till sådant fördjupat samarbete utbildningarna emellan.

Här följer en kort beskrivning och vissa iakttagelser av de andra- och tredje stadiets utbildare på finska som också har svenskspråkiga studeranden samt en beskrivning om hur utbildningen inom naturbruk är uppbyggd i Sverige.

1. Sedu. Seinäjoen koulutuskuntayhtymä, Ilmajoki.
2. Vuoksi. Suupohjan koulutuskuntayhtymä, Kauhajoki.
3. Keuda. Keski-Uudenmaan koulutuskuntayhtymä, Mäntsälä Sareen kartano.
4. SeAMK. Seinäjoen ammattikorkeakoulu, Seinäjoki.
5. Sveriges lantbruksuniversitet (SLU) och naturbruksgymnasier.

### 6.1 SEDU (Seinäjoen koulutuskuntayhtymä), Ilmajoki

Sedu är en samkommun som ägs av 17 kommuner. Samkommunen driver verksamhet på åtta olika campus i fem kommuner i landskapet Södra Österbotten. Totala antalet studerande är 4000 och antalet lärare är 400. Lantbruksutbildningen 'maatalouslan perustutkinto' sker i Ilmajoki och skogsbruksutbildningen i



Ähtäri (Etseri). Totala antalet studerande inom naturbruk är 355 varav 154 inom lantbruk och 200 inom skogsbruk. Som rektor fungerar Pasi Artikainen.

En stor utmaning för Sedu är att lösa problemet med att införskaffa den senaste tekniken. För att lyckas med detta är ett tätt samarbete med näringslivet nödvändigt. I framtiden eftersträvar man till att allt mera undervisning ska ske på arbetsplatserna och detta kräver nytänkande av lärarna.

En annan framtida utmaning är bristen på kompetenta lärare. Det borde utbildas fler agronomer och agrologer samt forstmästare och skogsbruksingenjörer.

Även Sedu måste anpassa utbildningen till minskade årskullar. 4–5 år framåt förväntas årskullarna minska med 25%. Man planerar nu den framtida strukturen. Sedu kan inte längre erbjuda lika brett utbud av undervisning innehållsmässigt och geografiskt. Målsättningen är ändå att inte koncentrera utbildningen allt för mycket.

Som ett led i utvecklingen har man hyrt ut ladugårdsverksamheten och en del av åkrarna via offertförfarande till en privat jordbrukare. I ett mycket detaljerat avtal på femtio sidor har man klargjort vem som har ansvar för olika saker. Avtalsperioden är tio år. SeAMK använder sig i undervisningen också av ladugården. Både Sedu och SeAMK är mycket nöjda med arrangemanget. Sedu ser också tydliga ekonomiska fördelar med att ha en privat aktör som driver undervisningsgården. Före uthyrningen förde man en ingående diskussion med de förtroendevalda och med personalen. En viss skepticism fanns. Som en delösning på de allt färre ungdomsstuderande ser man vuxenstuderande, som ökat år för år. Satsningar på marknadsföring har gjorts men det bör ytterligare skärpas.

## 6.2 Vuoksi (Suupohjan koulutus kuntayhtymä), Kauhajoki

Vuoksi är en samkommun som ägs av kommunerna Karijoki, Kaskö, Kauhajoki, Kristinestad, Kurikka, Närpes, Storå och Teuva.

Samkommunens rektor/VD är Ari Loppi. För naturbruks- och miljösektorerna ansvarar utbildningschef Esko Lehtimäki. På Vuoksi kan man avlägga grundexamen i djurskötare, landsbygdsföretagandet samt trädgårdsnäringen.

Totalt har Vuoksi 200 studeranden. I år har 18 startat inom landsbygdsföretagandet och lika många inom djurskötarlinjen; till största delen ungdomsstuderande. Inom trädgårdslinjen är alla vuxenstuderande. Hittills har Vuoksi haft bra med sökande till alla linjer. Ett visst bekymmer ser man i framtiden med de krympande årskullarna. Man utreder möjligheterna att ta studerande från Vietnam och Myanmar efter att de avlagt språkkurs i finska i sina hemländer.

I dagsläget kommer de flesta studeranden från närkommunerna medan vuxenstuderanden kommer från hela landet. Enstaka svenskspråkiga studeranden kommer från Österbotten.

En klar utmaning är att rekrytera kompetenta lärare, fler agrologer borde utbildas för att trygga lärarbehovet i framtiden.

Digitaliserings- och automationsgraden har Vuoksi som mål att höja. Studeranden borde få kunskaper om det senaste nytt och inte enbart inom det traditionella. Utmaningen är att få lärarkåren att höja sin kunskap tillräckligt i digitaliseringen. Kontinuerlig utbildning och motivering är viktigt för lärarkåren.



För att göra skolan attraktiv har Vuoksi de senaste åren satsat på förnyring av maskinparken. Bland annat har en ladugård med mjölkrobot byggts. Nu finns planer på att investera i en ny biogasanläggning. Maskinparken är redan delvis anpassade för detta. Den tidigare biogasanläggningen hade tekniska problem som inte var lönsamma att reparera, därav satsningen på en ny.

Skolan har 140 ha odlingsmark, 180 ha skog samt 60 mjölkkor, tre hästar och fyra får. Djurskötarinjen har ytterligare smådjur. Som specialitet finns en simbassäng för hundar. Den är flitigt använd också av utomstående. Alla byggnaderna både gamla och nya är i bra skick. Det har varit ett målmedvetet val för att locka tillräckligt med studerande.

Jordbrukets lönsamhet är tillfredsställande. Driften går ca 100 000 euro på minus, vilket anses godtagbart för en undervisningsgård.

### **6.3 KEUDA (Keski-Uudenmaan koulutuskuntayhtymä), Mäntsälä Saaren kartano**

Keuda är en andra stadiets utbildare med säte i Träskända (Järvenpää), Mellersta-Nyland. Keuda ordnar undervisning vid tio olika verksamhetspunkter. Totalt studerar 12 000 studeranden vid dessa tio verksamhetspunkterna. Keuda är en samkommun som ägs av fem kommuner: Träskända, Kervo, Mäntsälä, Borgnäs och Tusby. Som rektor fungerar Anna Mari Leinonen och som ansvarig för naturbruksutbildningarna Outi Tuomivaara.

Naturbruksutbildningen sker i Mäntsälä på Saaren kartano. Antalet studerande på naturbruksutbildningarna år 2022 är totalt 718, både unga och vuxna. Av dessa är ca 280 unga.

På Keuda kan studerande avlägga grundexamen inom: lantbruksbranschen, djurskötarinjen, skogsbranschen (skogsenergi), natur-och miljöbranschen, trädgårdsbranschen samt jordbyggnadsbranschen (maskinförare). Studerande kan förutom dessa grundexamina avlägga yrkesexamen, specialyrkesexamen, studera på läroavtal eller ta kombistudier.

Av olika orsaker har även de svenspråkiga unga sökt sig till Keuda. Totalt studerar 34 studerande med svenska som modersmål (2022). De flesta studerar på skogsbranschen, skogsenergi.

I diskussionen med skolans representant framgick att Keuda satsat på marknadsföring som direkt riktar sig till de svenskspråkiga unga, exempelvis tidningsannonser i Hufvudstadsbladet. Ryktet om utbildningen har spritt sig bland ungdomarna. I framtiden kommer man att minska på annonseringen och satsa på artiklar och att informera studiehandledare i svenskspråkiga skolor. Enligt dem är ändå den bästa marknadsföringen ett gott rykte.

Keuda haft bra med sökande till alla utbildningar. Speciellt populärt har skogsbranschen varit det senaste året. De ungas andel bland de som avlägger grundexamen är ca 65%.

Keuda äger och driver själv skollägenheten med 40 kor. Dessa utrymmen används också av Helsingfors Universitetets veterinärstuderande, men trots att fler aktörer utnyttjar faciliteterna är lönsamheten ett



bekymmer. Keuda överväger nuförtiden allt mera noggrant alla investeringar och har gjort en utvecklingsplan för skollägenheten för att minska på underskottet.

Sammanfattningsvis kan det konstateras att ett gott rykte har lett till att en del ungdomar från Svenskfinland söker sig till Keuda. Deras marknadsföringsstrategi har varit lyckad och något som man kunde ta lärdom av. I övrigt kan konstateras att Keuda har samma utmaningar som vi har i Svenskfinland: lönsamheten på skollägenheten, krympande årsklasser och studerandenas välmående.

## 6.4 SEAMK (Seinäjoen ammattikorkeakoulu), Seinäjoki

SeAMK är ett aktiebolag med totalt ca. 5000 studerande fördelade på sex olika utbildningsinriktningar. Personalstyrkan är 400. Huvudort är Seinäjoki. SeAMK ordnar flera utbildningsinriktningar inom naturbruk. Agrolog, bio-och livsmedelsingenjör samt restonom. Som rektor och vd fungerar Jaakko Hallila och som utbildningschef Anu Katila som ansvarar för naturbruksutbildningarna.

På agrologlinjen inleder ca 80 studerande sina studier årligen. Hittills har SeAMK haft bra med sökande till agrologlinjen. Studeranden kommer huvudsakligen från Södra-Österbotten men också årligen några svenskspråkiga från Österbotten. Arbetsmarknaden är god för de som blir färdiga. Samarbetet med Sedu kring undervisningsgården fungerar bra.

Som de tre största utmaningar ser man:

- Jordbrukets dåliga lönsamhet och dåliga rykte ses som en utmaning.
- Svårigheter att förutspå jordbrukets utveckling och hur det skall beaktas i undervisningen.
- Studerandes allt sämre mående ses med oro.

Överlag ser man ändå tillfredsställande på framtiden. SeAMK har ett bra rykte och hade bästa studerande respons 2022 i Finland bland yrkeshögskolor. Deras strategi är att ha hög kvalitet i undervisningen. Det goda ryktet garanterar sökande.

Alla yrkeshögskolor inom naturbruk står inför samma utmaningar med försämrad ekonomi och ett mindre elevunderlag. SeAMK skulle därför gärna öka samarbete med andra yrkeshögskolor såsom Novia. Vissa kurser kunde ordnas gemensamt.

## 6.5 Sammanfattning

De finskspråkiga utbildarna har större utbildningsgrupper och således något bättre ekonomi. Övrigt står de inför samma utmaningar som naturbruksutbildarna i Svenskfinland. De finskspråkiga utbildarna uttalade sig i diskussioner att de är bekymrade över demografin och den sjunkande nativiteten, vilket på ett negativt sätt kommer att påverka antalet sökande i framtiden. Även kostnaderna för skollägenheterna och de ekonomiska förlusterna till följd av detta är utmaningar också för de finskspråkiga naturbruksutbildarna. De har fokuserat på att få ned kostnaderna på skollägenheterna.



För att lösa de ekonomiska utmaningarna har till exempel Sedu i Ilmajoki valt att hyra ut hela skolladugården och en del av åkrarna som normalt används i undervisningen till en privat företagare. Sedu köper sedan i sin tur de tjänster och utrymmen som de behöver för sin undervisning.

För att trygga studerande i framtiden har bland annat Vuoksi börjat fundera på att satsa på studeranden från tredje land med kunskaper i finska. Denna modell har redan prövats på vissa gymnasier. Förutom ekonomin och antal sökande till naturbruksutbildningarna var de bekymrade över bristen på kompetenta lärare.



## 7 Naturbruksutbildning i Sverige

I detta avsnitt har informationen upphämtats från utbildarnas hemsidor och diskussioner med lärare samt från svaren på frågorna som skickats.

Naturbruksutbildningen i Sverige sker på fyra nivåer: Sveriges lantbruksuniversitet (SLU), Naturbruksgymnasier, Yrkehögskolor och Komvux. Den huvudsakliga naturbruksundervisningen i sker på naturbruksgymnasierna och på Sveriges lantbruksuniversitet SLU

### Sveriges lantbruksuniversitet (SLU)

SLU ansvarar för yrkesexamina på kandidatnivå och magisternivå så som agronom, lantmästare (benämning agrolog i Finland), jägmästare (forstmästare), skogsmästare (skogsbruksingenjör). Förutom dessa nämnda finns det ett stort antal kandidat- och masterutbildningar inom till exempel ekonomi, husdjursvetenskap, livsmedelsvetenskap, biologi och fiskerivetenskap.

SLU består sedan 2004 av fyra fakulteter.

- Fakulteten för landskapsarkitektur, trädgårds- och växtproduktionsvetenskap (LTV), huvudsakligen lokaliserad i Alnarp
- Fakulteten för naturresurser och jordbruksvetenskap (NJ), huvudsakligen lokaliserad i Uppsala
- Fakulteten för skogsvetenskap (S), huvudsakligen lokaliserad i Umeå
- Fakulteten för veterinärmedicin och husdjursvetenskap (VH), huvudsakligen lokaliserad i Uppsala

Till skillnad från de flesta övriga statliga universitet och högskolor, vilka lyder under utbildningsdepartementet så lyder SLU under näringsdepartementet. SLU:s verksamhet regleras i förordningen för Sveriges lantbruksuniversitet. Undervisningen sker på svenska förutom vissa masterskurser som SLU ordnar på engelska.

### Lantmästare (kandidatnivå)

Utbildningen ges i Alnarp och motsvarar tre års heltidsstudier (180 hp).

### Skogsmästare (kandidatnivå)

Utbildningen ges i Skinnskatteberg och motsvarar tre års heltidsstudier (180 hp).

### Program på avancerad nivå.

Här är de flesta programmen på engelska och man avlägger en Masterexamen

### Naturbruksgymnasier

Ett naturbruksgymnasium är en gymnasieskola som erbjuder naturbruksprogrammet, och ersatte de tidigare begreppen lantbruksskola och skogsbruksskola. Av naturbruksgymnasier är 90% kommunala och 10 % friskolor. Till antal är de 87.

Antalet studerande har ökat med ca 15% sedan 2020 på naturbruksgymnasierna. Ökningen har skett i hela Sverige. I diskussionen med lärare framgick det att populariteten troligtvis ökat på grund av den allmänna diskussionen kring gröna värden och vikten av inhemskt producerade livsmedel.

För att studera vid högskolor och universitet krävs att man har minst grundläggande behörighet från gymnasiet. Av naturbruksgymnasiestuderande går ca 20 % vidare till universitet. Största delen till SLU.



## Yrkeshögskolor i Sverige

Yrkeshögskolor motsvarar inte yrkeshögskolor i Finland trots namnet. Yrkeshögskolor i Sverige är inte examensriktade utan undervisningen är uppbyggd på kurser. Utbildningarna är utformade i samarbete med lokala företag för att möta arbetsmarknadens behov av kompetens och leda till jobb. Innehåll och inriktning varierar beroende på vad arbetsmarknaden behöver.

Utbildningarna är eftergymnasiala och är oftast mellan ett och tre år långa.

Yrkeshögskolan är en utbildningsform som består av många olika utbildningsanordnare (skolor) runt om i Sverige. Tillräckligt bra kunskaper i svenska är en förutsättning för att klara av utbildningen. De allra flesta utbildningar inom yrkeshögskolorna är avgiftsfria, men det finns en del som tar ut en studerandeavgift. På alla utbildningar måste man själv betala för litteratur och annat studiematerial.

Källa: Utbildningsverket.skolverket.se och naturbruk.se

## Komvux

Komvux ordar kurser för sådana som vill komplettera betyg eller saknar högskoleutbildning. Komvux omfattar tusentals utbildningar och finansieras av kommunerna.

Sammanfattningsvis kan man konstatera att naturbruksutbildningarna i Sverige är mera koncentrerade till färre utbildare, speciellt på kandidat- och magisternivå där all undervisning sker inom SLU dock på flera olika orter. I Sverige har man lyckats höja populariteten för naturbruksutbildningarna. Utmaningarna i Sverige är ändå de samma som våra utbildare har: ekonomi och speciellt skollägenheternas lönsamhet och vikande intresse bland ungdomarna trots att det ser bra ut idag. För att trygga intresset satsar man på synlighet och kontakter till skolorna. Man har också startat gemensamma projekt med arbetsgivarna.

Nedan två exempel på attraktionshöjande projekt som genomförts nyligen i Sverige med gott resultat. De kan stå som modell och inspiration för de satsningar på marknadsföring av naturbruket som föreslås i utredningen.

### Mer mat – fler jobb

I Sverige var avsikten med projektet "Mer mat – fler jobb" att fler skulle jobba med mat i framtiden, som exempelvis bagare, slaktare, mathantverkare, lantbrukare, grönsaksodlare etc. Projektet var en del i att förverkliga visionen i livsmedelsstrategin där "Den svenska livsmedelskedjan år 2030 är globalt konkurrenskraftig, innovativ, hållbar och attraktiv att verka inom". "Mer mat – fler jobb" är ett samarbete mellan LRF, Livsmedelsföretagen, Arbetsförmedlingen och Krinova. Projektet finansierades av Europeiska Socialfonden, ESF, och pågick mellan 2019 och 2022.

Målet med projektet var att öka svensk matproduktion genom att stärka företag och medarbetare, samtidigt som de erbjöd arbetssökande och karriärbytare en väg in i en spännande framtidsbransch.

Projektets erbjudanden riktade sig till företagare i hela livsmedelskedjan, från primärproducenter till förädlare (källa: matjobb.se).



### Jobba grönt

”Jobba grönt” är ett attraktionskraftsprojekt som vill locka fler unga och yrkesbytare att utbilda sig och bli verksamma inom det gröna näringslivet. Projektet drivs gemensamt av Gröna arbetsgivare och LRF, och är en del av ”Mer mat fler jobb” och finansieras av Europeiska Socialfonden.

Så här marknadsför de sig:

*”Vill du utbilda dig inom de gröna näringarna men är för gammal för att söka till gymnasiet, eller du kanske har gått en naturbruksutbildning och vill vidareutbilda dig, då ska du gå in på Jobba Grönt och spana in den nya utbildningskartan. Där kan du hitta utbildningar över hela landet, korta som långa inom de gröna näringarna.”*





## 8 Gemensamma åtgärdsförslag för samtliga naturbruksutbildningar i Svenskfinland

1. Konkurrensen om sökande till naturbrukslinjerna, på alla stadier, blir allt hårdare då årskullarna minskar. Som framgått tidigare finns det ett stort behov av utbildade inom naturbruk, speciellt då allt fler inom jordbruks- och skogssektorn pensionerar sig inom snar framtid. I dagens läge marknadsför respektive utbildare i Svenskfinland sin egen utbildning. Naturbruksutbildarnas skulle få bättre synlighet om de utöver sin egen marknadsföring även startade ett gemensamt marknadsföringsprojekt i Svenskfinland med syfte att höja kännedomen om utbildningarna. Som exempel kunde man ta projekten "Jobba grönt" och "Mer mat - fler jobb" som framgångsrikt genomförts i Sverige och finansierats med EU-medel. Utredningen föreslår därför att utbildarna, intresseorganisationerna samt företagarna tillsammans planerar och genomför ett dylikt projekt, där SLC kunde fungera som ansvarig.
2. Som tidigare har nämnts producerar varje lärare individuellt sitt eget undervisningsmaterial, vilket gör arbetet ineffektivt. Utredningen föreslår därför att det introduceras ett gemensamt projekt för Svenskfinland där samtliga svenskspråkiga naturbruksutbildningar tar fram undervisningsmaterialet tillsammans. Detta kan verkställas genom att det framtagna undervisningsmaterialet laddas upp på en gemensam "materialbank" som är tillgänglig för alla. Föreslås att SLC fungerar som ansvarig för ett sådant projekt.
3. Följande frågeställningar och utmaningar skulle kunna behandlas i den naturbruksplattformen som SLC tagit fram tillsammans med naturbruksutbildarna år 2020:

### **Utländska studeranden**

I dagsläget studerar i stort sett enbart personer med svenska som modersmål vid naturbruksutbildningarna i Svenskfinland. Med andra ord är väldigt få studerande utlänningar. För att uppnå arbetsmarknadens behov på kvalificerad arbetskraft, förutsätts det att utbildarna i framtiden även antar sökanden från utlandet till andra och tredje stadiets studier på svenska. Utredningen föreslår därför att naturbruksutbildarna i Svenskfinland tar fram en gemensam plan för att locka fler utländska personer att söka till utbildningarna.

### **Samarbete med finska och nordiska utbildare**

Under diskussionerna med naturbruksutbildarna i Svenskfinland framgick det att flera av dessa utbildare gärna vill ha mera kontakt och informationsutbyte med andra naturbruksutbildare i Finland och Norden. Sådana kontakter existerar till viss mån redan idag, men det föreslås att dessa kontakter utvecklas och utvidgas för ett större ömsesidigt samarbete.

4. För att naturbruksutbildningarna i Svenskfinland ska kunna fortsätta med mindre undervisningsgrupper behöver utbildarna trygga sin finansiering. Då finansieringen i dagsläget utöver den statliga finansieringen även utgörs av bidrag från olika fonder och stödföreningar,



framför allt vad gäller finansiering av undervisningslokaler och andra större investeringar, behöver upprätthållarna av utbildningarna även i fortsättningen fortsätta trygga finansiering från samtliga finansörer i form av fortsatt intressebevakningsarbete i samarbete med utbildarna och SLC.

#### 5. Unga och vuxnas välmående

Frågan kring unga och vuxnas mående kom upp till diskussion med alla utbildare. Samma utmaning sade sig också de finskspråkiga utbildarna ha. Färdigheter och motivation till att studera behöver stärkas. En del av landets ungdomar idag mår dåligt, kämpar med studierna och eller avbryter. Unga som faller utanför studier och arbete, och som inte längre går att nå, riskerar ett långvarigt utanförskap från utbildning och arbetsliv och på lång sikt marginalisering. Utredningen föreslår att frågan diskuteras på naturbruksplattformen med målsättning att hitta gemensamma åtgärder i Svenskfinland

6. Naturbruksplattformen har börjat fungera bra. Plattformen har eftersträvat att vara informell men eftersträvat resultat. När nu plattformen föreslås få en centralare roll i utvecklandet av naturbruksutbildningen i Svenskfinland kunde man utreda hur verksamheten kunde formaliseras. Samtidigt som verksamheten formaliseras borde man fastslå på hur arbete fördelas mellan deltagarna i plattformen.

## GEMENSAMMA ÅTGÄRDSFÖRSLAG

1. Starta upp ett gemensamt marknadsföringsprojekt för naturbruksutbildningarna i Svenskfinland tillsammans med företag och organisationer.
2. Skapa gemensamt läromaterial och placera det i en gemensam materialbank.
3. Utveckla med hjälp av naturbruksplattformen:
  - kontakterna med de finskspråkiga och nordiska utbildarna inom naturbruk.
  - gemensam handlingsplan för integrering av utländska studeranden på svenska
4. Arbeta för att trygga tillräckligt med resurser för naturbruksutbildningen i Svenskfinland.
5. Stöda alla elevers mående, inte bara de som riskerar marginalisering, för ett bättre studieklimat. Studerande och lärare behöver verktyg för att orka och må bra.
6. Föreslår en formalisering av naturbruksplattformen.



## 9 Utredarens överblick och sammanfattning

Syftet med den här utredningen är att undersöka jord- och skogsbruksbranschen i Svenskfinland och utreda nuläget och framtida behov av arbetskraft på marknaden. Utredningen tar särskilt fasta på att framställa konkreta förslag på hur antalet studerande kan ökas och hur naturbruksutbildningarna i Svenskfinland kan göras mera attraktiva, i syfte att i framtiden kunna tillfredsställa arbetsmarknaden. Genom diskussionerna med företag, myndigheter och organisationer har samtliga uppgett att de har behov av utbildade inom naturbruk från alla stadier. Dessa framhäver även att jord- och skogsbruksbranschen står inför mycket stora utmaningar med tanke på klimat-, miljö- och biodiversitetsfrågor vilket kräver att de som utexamineras från naturbruksutbildningarna har kompetensen att anta dessa utmaningar. Detta ställer krav på att de finlandssvenska naturbruksutbildningarna fortsätter att hålla en hög kvalitetsnivå.

I dagsläget har naturbruksutbildningarna ett stabilt antal sökanden och studeranden, men antalet studeranden är så pass lågt att det inte kan bemöta arbetsmarknadens behov av utbildad arbetskraft. Med tanke på demografin och den låga nativiteten de kommande tio åren, behöver andra och tredje stadiets utbildare redan nu säkerställa sig om att antalet studerande i framtiden inte sjunker, vilket skulle föranleda en ännu större brist på arbetskraft på marknaden, utan ökar. Utredaren föreslår därför att naturbruksutbildningarna redan nu ska arbeta och sträva efter att öka antalet sökanden till naturbruksutbildningarna. Naturbruksutbildningarna ska även arbeta för att studerande söker sig vidare till nästa stadie av studier, för att bemöta arbetsmarknadens behov av utbildade.

I intervjuer med studerande som studerar naturbruk framkom det att de flesta trivs med sina studier. På frågan "Jag är nöjd med utbildningen" som ställdes i enkäten efter avslutad yrkesinriktad grundexamen framgick att studerandena i dess helhet var nöjda med utbildningen. Det som studeranden framför allt uppskattat med naturbruksutbildningen var de små studiegrupperna vilket skapat en god gemenskap bland såväl studeranden som med lärare. Med andra ord ges studeranden goda förutsättningar för en god studietid. Studeranden har även angivit att faciliteterna för studierna (undervisningslokalerna, skolladugårdarna, maskinparkerna etcetera) är i gott skick.

Trots att studerandena i stora drag trivs med utbildningen och trots att utbildningen erbjuder goda förutsättningar för en bra studiemiljö och studietid, har naturbruksutbildningarna svårt att locka till sig tillräckligt antal studeranden, framför allt inom inriktningar skog- och lantbruk.

Intresset för andra stadiets naturbruksutbildningar borde väckas redan på högstadiet eller tidigare om möjligt. Det är inte ovanligt att de studeranden som redan har anknytning till jord- och skogsbruk söker sig till utbildningen. Det är därför viktigt att för högstadieelever, som inte har naturbruksbakgrund, marknadsföra naturbruksutbildningarna för att på det viset även få dem att söka till naturbruksutbildningar. Som tidigare angivits, ska detta uppnås genom effektiviserad marknadsföring i samarbete med företag och arbetsgivare.

Vad gäller studier på tredje stadiet (Novia och svenskspråkiga studeranden vid Helsingfors universitet) har antalet nya och utexaminerade studeranden varit i stort sett oförändrade de senaste åren. Tyvärr motsvarar nivån av utexaminerade från dessa utbildningar inte behovet av svenskspråkiga högskoleutbildade på arbetsmarknaden. Bristen på kvalificerad svenskspråkig arbetskraft kan i det långa



loppet påverka negativt den svenskspråkiga servicen i företag, rådgivning, intressebevakning och myndigheter.

Av utredningen framgår flera förslag på konkreta åtgärder för hur fler studerande ska börja studera naturbruk på tredje stadiet. Gemensamt för de framställda åtgärderna är att de föreslår att tröskeln ska sänkas för att studeranden ska välja att studera vidare på tredje stadiet. Förutom utökad och effektiviserad marknadsföring av tredje stadiet, föreslås att studerande på andra stadiet i ännu större utsträckning ska kunna avklara fler kurser på Novia under tiden de studerar på andra stadiet. Utredningen föreslår även att första året på Novias naturbruksutbildningen ska kunna påbörjas i antingen Vasa eller i Ekenäs.

I de olika delarna av utredningen har olika åtgärdsförslag för respektive utbildare framställts. Det har bland annat föreslagits att utbildarna ska ha ett tätt samarbete med privata företag och gårdar för att möjliggöra att utbildningen delvis äger rum vid de privata aktörernas faciliteter. Genom att delvis flytta ut "klassrummen" till samarbetspartnerns ladugårdar behöver utbildarna inte själva bekosta införskaffandet av utrustning för att säkra en god undervisning.

Av utredningen framgår även att utbildarna bör satsa på specialisering inom vissa områden för att på det viset höja sin kunskapsprofil. Specialiseringen är något som även bör framhävas i marknadsföringen av utbildningen.

En del av de förslag som tagits upp i utredningen omfattar inte enbart en enskild utbildare, utan samtliga naturbruksutbildare i Svenskfinland. Exempel på förslag som avser samtliga naturbruksutbildare i Svenskfinland är förslag som gäller gemensam marknadsföring, tryggheten av resurser till naturbruksutbildningar samt gemensam "materialbank" för undervisningsmaterial. I Svenskfinland har naturbruksutbildningarna lyckligtvis redan ett gemensamt forum som kallas för "Naturbruksplattformen" som skapades 2020 på SLC:s initiativ i samarbete med utbildningarna. Naturbruksplattformen lämpar sig väl för behandling av stora frågor och idéer i hela Svenskfinland. Redan i detta skede har utbildare ställt sig positiva till gemensam marknadsföring av naturbruksutbildningar i Svenskfinland samt en gemensam kunskapsbank för undervisningsmaterial.

Utredningen har även kortfattat tagit upp finskspråkiga naturbruksutbildningarna som till en viss utsträckning har studerande med svenska som modersmål. Som nämnts i utredningen väljer en del ungdomar från Svenskfinland att studera vid finskspråkiga naturbruksutbildningar av diverse orsaker som exempelvis avstånd till hemmet, kursutbud eller utbildningskvalité. De finskspråkiga utbildarna har större utbildningsgrupper och bättre ekonomi i och med det, men i övrigt står de inför samma utmaningar som naturbruksutbildarna i Svenskfinland. De finskspråkiga utbildarna har bland annat uttalat att de är bekymrade över demografin och den sjunkande nativiteten, vilket på ett negativt sätt kan komma att påverka antalet sökande i framtiden. Även kostnaderna för skollägenheterna och de ekonomiska förlusterna till följd av detta är utmaningar för de finskspråkiga naturbruksutbildarna. För att tackla dessa utmaningar har till exempel Sedu i Ilmajoki valt att hyra ut hela skolladugården och en del av åkrarna som normalt används i undervisningen till en privat företagare. Sedu köper sedan i sin tur de tjänster och utrymmen som Sedu behöver för sin undervisning.

Utredningen beskriver också i korthet hur naturbruksutbildningarna är uppbyggda i Sverige. Till en viss utsträckning har studerande från Finland och speciellt Åland, med svenska som modersmål sökt sig till



naturbruksutbildningarna i Sverige. I diskussion med lärare från yrkegymnasiet Jälla framgick det att naturbruksutbildningarna i Sverige har ökat i popularitet de senaste åren. Lärarna antog att diskussionen kring hållbarhet och gröna värden ökat intresset bland de sökande till naturbruksutbildningarna. En annan orsak till den ökade populariteten kan även bero på att naturbruksutbildarna tillsammans med Gröna arbetsgivare drivit projekt som "Mer mat – fler jobb" och "Jobba Grönt". Utredningen föreslår att naturbruksutbildarna i Svenskfinland granskar och bekantar sig med dessa projekt inför planerandet av de gemensamma projekten i Svenskfinland.

Som utredare kan jag konstatera att vi i Svenskfinland har goda möjligheter att öka antalet utexaminerade från naturbruksutbildningarna. Naturbruksutbildarna i Svenskfinland är välutrustade då de gäller faciliteter och har även en kompetent och engagerad lärarkår.

Med tanke på det få antal naturbruksutbildare som finns i Svenskfinland, finns det goda förutsättningar att relativt enkelt bygga upp och förverkliga ett samarbetsnätverk som föreslagits i denna utredning. Som nämnts ovan är den redan etablerade "Naturbruksplattformen" ett sådant samarbetsnätverk och den skulle kunna utvecklas vidare. För att finansiera sådana här gemensamma projekt kan finansiering utöver den statliga- och EU finansiering även sökas från olika fonder som står till buds. Till exempel Stiftelsen Finlandssvenska Jordfonden sr. har varit och är en central finansiär då det gäller finansiering av utvecklingsarbete inom naturbruksutbildningarna i Svenskfinland.

Till slut vill jag rikta ett stort tack till alla som bidragit till denna utredning.

Kaj Suomela

Vasa, 17.04.2023



## Källor

Axxell: [www.axxell.fi](http://www.axxell.fi)

Den svenskspråkiga utbildningen i Finland: särdrag, utmaningar, utvecklingsbehov och förslag till åtgärder. Gun Oker-Blom.

[https://julkaisut.valtioneuvosto.fi/bitstream/handle/10024/162926/OKM\\_2021\\_9.pdf?sequence=4&isAllowed=y](https://julkaisut.valtioneuvosto.fi/bitstream/handle/10024/162926/OKM_2021_9.pdf?sequence=4&isAllowed=y)

Helsingfors universitet: [www.helsinki.fi](http://www.helsinki.fi)

Jobba grönt: [www.jobbagront.se](http://www.jobbagront.se)

Keuda: [www.keuda.fi](http://www.keuda.fi)

Komvux: [www.komvuxutbildningar.se](http://www.komvuxutbildningar.se)

Lag om yrkesutbildningen (11.08.2017/531)

Luke: [www.luke.fi](http://www.luke.fi)

Mer mat-fler jobb: [www.matjobb.se](http://www.matjobb.se)

MDI: [www.mdi.fi](http://www.mdi.fi)

MTK: [www.mtk.fi](http://www.mtk.fi)

Novia: [www.novia.fi](http://www.novia.fi)

Optima: [www.optimaedu.fi](http://www.optimaedu.fi)

Rapport om den svenskspråkiga yrkesutbildningen med förslag till förändringar. Lärarens motto: Man lär så länge man har elever. 2015. Ole Norrback.

<https://julkaisut.valtioneuvosto.fi/bitstream/handle/10024/75200/tr01.pdf?sequence=1&isAllowed=y>

Seamk: [www.semak.fi](http://www.semak.fi)

Sedu: [www.sedu.fi](http://www.sedu.fi)

SLC: [www.slc.fi](http://www.slc.fi)

Statistikcentralen: [www.stat.fi](http://www.stat.fi)

SLU: [www.slu.se](http://www.slu.se)

Undervisnings-och kulturministeriet: [www.okm.fi](http://www.okm.fi)

Uppsala yrkesgymnasium, Jälla: [www.yrkesgymnasium.uppsala.se](http://www.yrkesgymnasium.uppsala.se)



Vipunen- Undervisningsförvaltningens statistiktjänst: [www.vipunen.fi](http://www.vipunen.fi)

Vuoksi: [www.vuoksi.fi](http://www.vuoksi.fi)

YA: [www.yrkesakademin.fi](http://www.yrkesakademin.fi)

Yrkesgymnasier: [www.yrkesgymnasiet.se](http://www.yrkesgymnasiet.se)

Yrkehögskolan Sverige. [www.yrkehogskolan.se](http://www.yrkehogskolan.se)

## Personer som bidragit till utredningen

För att ytterligare förstå arbetsmarknadens och arbetsgivarnas behov och erfarenheter av naturbruksutbildningar i Svenskfinland, har intervjuer gjorts med personer från följande grupper:

Personer inom utbildningsprogrammen vid de olika naturbruksutbildningarna i Svenskfinland

Representanter för rådgivningsorganisationer

Representanter för intressebevakningsorganisationer

Representanter för myndigheter

Representanter för fonder

Representanter för Åland

Jordbrukare och företagare

Förtroendevalda inom olika organisationer.

Finskspråkiga utbildare

Utbildare i Sverige

Studenter på alla stadier inom Svenskfinland



## Förteckning över intervjuade personer

Totalt har 82 personer intervjuats

	Yrkesakademien	Optima	Axxell	Västankvarn gård	Novia	HU
<b>Rektor/VD</b>	Anne Levenon	Max Gripenberg	Lena Johansson	Magnus Grönholm	Örjan Anderson	Ritva Toivonen Dekan
	Anders Grannas Utbildningschef	Anna-Lena Forsman Rektor för lärande	Tomas Björkroth Enhetschef		Eva Sandberg-Kilpi Prefekt	John Sumelius Professor
<b>Lärare</b>	Marina Nyman	Maria Siren	Maria Kulmala		Johnny Sved Utbildningsledare	
	Henrik Ingo	Maria Wirtanen	Jan Lindblom		Lars Fridfors	
		Conny Englund	Rolf Nybondas			
<b>Övriga</b>	Ulrica Karp	Marika Kjellman				
	Anders Norrback					
	Christoffer Ingo					
	Boris Ståhl					
<b>Studerande</b>	5 studerande	7 studerande	4 studerande		5 studerande	2 studerande

SLF	Pro agria	Regionförvaltnings- verket	Naturbruks- plattformen	SLC	Undervisnings- & kulturministeriet	ÖSP
Michael Hornborg	Meira-Pia Lohiluoma	Marianne West- Ståhl	ca, 20 deltagare	Mats Nylund	Anna Kiiskinen	Tomas Långgård
	Rickard Rex			Jonas Laxåback		Bjarne Mara
	Mikael Blomqvist			Mia Wikström		Niklas Sjöskog
	Simon Nässlin			Mikael Jern		Johnny Kronqvist
				Mats Holmgård		Johanna Smith
						Fredrik Grannas
	<b>Meto</b>	<b>NTM Österbotten</b>	<b>Finlands skogscentral</b>	<b>Svenska småbruk o egnah</b>	<b>Korsholms gymnasium</b>	
	Stefan Borgman	Timo Saari	Karen Wiik- Portin	Anders Strandberg	Elisabeth Wik- Nylund	
		Karin Kainlauri				
		Maria Swanljung				
<b>Ålands landskap</b>	<b>SLC Åbolands representanter</b>	<b>Skogsvårdsförening en Österbotten</b>	<b>Ålands producentförb und</b>			
Bodil Regårdh	Mickel Nyström	Jan Slotte	Sue Holmström			
	Christer Jägersköld					
	Andreas Johansson					





<b>HKScan</b>	<b>ÖK</b>	<b>Snellman Oy</b>	<b>Agrihub</b>			
Ulf Jahnsson	Tom Åstrand	Tomas Gäddnäs	Susanna Lahnamäki			
		Lena Holmberg				
<b>Vuoksi</b>	<b>Sedu</b>	<b>Keuda</b>			<b>SeAMK</b>	<b>Yrkesgymnasium-naturbruk, Jälla. Sverige</b>
Esko Lehtimäki	Pasi Artikainen	Outi Tuomivaara			Anu Katila	Tova Johansson
						Christina Kardell
						Jonny Nygård
						Per Forslund



## BILAGA

### Utredning av andra och tredje stadiets utbildning i Svenskfinland. Utredare Kaj Suomela

#### Frågor till utbildare:

Vilka linjer har ni inom naturbruksutbildningar?

Hur många antagna per år?

Hur ser mängden sökande ut? trenden?

Hur ser sökandes geografiska fördelning ut?

Antal unga/vuxna?

Antal studerande men andra modersmål än svenska?

Kombi studier?

Hur stor del går vidare till tredje stadiet?

Var placerar sig de utbildade?

Hur har ni kontakt med arbetsgivarna?

Vilka är deras viktigaste frågor gällande naturbruksutbildningen?

Utmaningar inom utbildningarna?

Hur ser era framtidsplaner ut?

Hur tycker ni undervisningsministeriet ser på den svenskspråkiga naturbruksutbildningen?

Hur skulle ni utveckla den svenskspråkiga naturbruksutbildningen i Finland inom de närmaste tio åren?

Har ni övriga kommentarer?